



SELÇUK  
ÜNİVERSİTESİ  
KONYA - 1975

BİRİM ADI  
BİRİM İÇ DEĞERLENDİRME RAPORU  
(BİDR)

2024

OCAK/2025

Bu kılavuz, “Birim iç deęerlendirme raporu” yazımında üniversitemiz birimlerine rehberlik etmesi amacıyla hazırlanmıştır. Yükseköğretim Kalite Kurulu “[Kurum İç Deęerlendirme Raporu \(KİDR\) Hazırlama Kılavuzu Sürüm 3.2 \(2024\)](#)”den yararlanılmıştır.

Selçuk Üniversitesi Kurum İç Deęerlendirme Raporları’na ulaşmak için [tıklayınız](#).

# İçindekiler

ÖZET .....	5
BİRİM HAKKINDA GENEL BİLGİLER .....	5
1. İletişim Bilgileri .....	5
2. Tarihsel Gelişimi .....	6
2.1. Akademik ve İdari Personel Bilgileri .....	7
2.2. Eğitim-Öğretim Hizmeti Sunan Birimler .....	7
3. Birim Misyon, Vizyon, Değerler ve Hedefleri .....	7
3.1. Misyon .....	8
3.2. Vizyon .....	8
3.3. Değerler .....	8
3.4. Hedefler .....	9
A. LİDERLİK, YÖNETİM VE KALİTE .....	9
A.1. Liderlik ve Kalite .....	9
A.1.1. Yönetim modeli ve idari yapı.....	9
A.1.2. Liderlik.....	10
A.1.3. Birimsel dönüşüm kapasitesi.....	12
A.1.4. İç kalite güvencesi mekanizmaları.....	12
A.1.5. Kamuoyunu bilgilendirme ve hesap verebilirlik.....	13
A.2. Misyon ve Stratejik Amaçlar .....	14
A.2.1. Misyon, vizyon ve politikalar.....	14
A.2.2. Stratejik amaç ve hedefler .....	14
A.2.3. Performans yönetimi .....	15
A.3. Yönetim Sistemleri .....	15
A.3.1. Bilgi yönetim sistemi .....	15
A.3.2. İnsan kaynakları yönetimi .....	16
A.3.3. Finansal kaynakların yönetimi.....	16
A.3.4. Süreç yönetimi .....	17
A.4. Paydaş Katılımı .....	17
A.4.1. İç ve dış paydaş katılımı.....	17
A.4.2. Öğrenci geri bildirimleri .....	18
A.4.3. Mezun ilişkileri yönetimi .....	19
A.5. Uluslararasılaşma .....	19
A.5.1. Uluslararasılaşma süreçlerinin yönetimi.....	19
A.5.2. Uluslararasılaşma kaynakları.....	20
A.5.3. Uluslararasılaşma performansı .....	20

B. EĞİTİM-ÖĞRETİM .....	21
B.1. Program Tasarımı, Değerlendirmesi ve Güncellenmesi .....	21
B.1.1. Programların tasarımı ve onayı .....	21
B.1.2. Programın ders dağılım dengesi.....	21
B.1.3. Ders kazanımlarının program çıktıları ile uyumu .....	22
B.1.4. Öğrenci iş yüküne dayalı ders tasarımı.....	22
B.1.5. Programların izlenmesi ve güncellenmesi.....	23
B.1.6. Eğitim ve öğretim süreçlerinin yönetimi .....	23
B.2. Programların Yürütülmesi .....	24
B.2.1. Öğretim yöntem ve teknikleri .....	24
B.2.2. Ölçme ve değerlendirme.....	25
B.2.3. Öğrenci kabulü ve önceki öğrenmenin tanınması ve kredilendirilmesi .....	26
B.2.4.Yeterliliklerin sertifikalandırılması ve diploma.....	26
B.3. Öğrenme Kaynakları ve Akademik Destek Hizmetleri.....	27
B.3.1. Öğrenme ortamı ve kaynakları.....	27
B.3.2. Akademik destek hizmetleri .....	28
B.3.3. Tesis ve altyapılar .....	28
B.3.4. Dezavantajlı gruplar .....	29
B.3.5. Sosyal, kültürel, sportif faaliyetler .....	29
B.4. Öğretim Kadrosu .....	30
B.4.1. Atama, yükseltme ve görevlendirme kriterleri .....	30
B.4.2. Öğretim yetkinlikleri ve gelişimi.....	31
B.4.3. Eğitim faaliyetlerine yönelik teşvik ve ödüllendirme .....	32
C. ARAŞTIRMA VE GELİŞTİRME.....	32
C.1. Araştırma Süreçlerinin Yönetimi ve Araştırma Kaynakları .....	32
C.1.1. Araştırma süreçlerinin yönetimi.....	32
C.1.2. İç ve dış kaynaklar .....	33
C.1.3. Doktora programları ve doktora sonrası imkanlar .....	33
C.2. Araştırma Yetkinliği, İş birlikleri ve Destekler.....	34
C.2.1. Araştırma yetkinlikleri ve gelişimi .....	34
C.2.2. Ulusal ve uluslararası ortak programlar ve ortak araştırma birimler .....	34
C.3. Araştırma Performansı .....	35
C.3.1. Araştırma performansının izlenmesi ve değerlendirilmesi .....	35
C.3.2. Öğretim elemanı/araştırmacı performansının değerlendirilmesi .....	35
D. TOPLUMSAL KATKI .....	36
D.1. Toplumsal Katkı Süreçlerinin Yönetimi ve Toplumsal Katkı Kaynakları .....	36
D.1.1. Toplumsal katkı süreçlerinin yönetimi.....	36

D.1.2. Kaynaklar.....	36
D.2. Toplumsal Katkı Performansı .....	37
D.2.1. Toplumsal katkı performansının izlenmesi ve deęerlendirilmesi .....	37
SONUÇ ve DEęERLENDİRME .....	37

## ÖZET

Selçuk Üniversitesi, farklı alanlarında yetkin ve deneyimli akademik kadrosu, kurumsal yapısı ve ölçme-değerlendirme odaklı kalite sistemi sayesinde ülkemizde ve dünyada saygın konumunu sürdürmeye ve geliştirmeye odaklı vizyonu ile dünyanın her yerinden çok sayıda uluslararası lisans ve lisansüstü öğrenciye sahiptir. Türkiye'nin araştırma bakımından en kaliteli üniversitelerinden biri olan Selçuk Üniversitesi bünyesinde kurulan Selçuklu Araştırmaları Enstitüsü de Selçuklu Kültür ve Medeniyeti konularına yönelik çalışmalar yapılması için kurulan Türkiye'nin ilk ve tek enstitüsü olması bakımından oldukça kıymetlidir.

2024Yılı Birim İç Değerlendirme Raporu (BİDR), birimin "liderlik, yönetim ve kalite, eğitim-öğretim, araştırma-geliştirme ve toplumsal katkı" ana ölçütleri ve alt ölçütlerine ait çalışmalarını planlama, uygulama, kontrol etme ve önlem olarak sürekli iyileştirme boyutlarıyla değerlendirmek amacıyla hazırlanmıştır.

Selçuklu Araştırmaları Enstitüsü Birim İç Değerlendirme Raporu, bu birime ait yürütülen çalışmalarını kapsamaktadır. Bu çalışmalar Birim Kalite Komisyonu tarafından değerlendirilmiştir. Birimin yürüttüğü faaliyetlerle ilgili bilgiler Birim Kalite Komisyonu tarafından hazırlanmıştır.

## BİRİM HAKKINDA GENEL BİLGİLER

Bu bölümde, birimin tarihsel gelişimi, misyonu, vizyonu, değerleri, hedefleri, organizasyon yapısı ve iyileştirme alanları hakkında bilgi verilmeli ve aşağıdaki hususları içerecek şekilde düzenlenmelidir.

### 1. İletişim Bilgileri

**Tablo 1.** Birimin iletişim bilgileri ve ilgili birim yöneticileri

Birim Hakkında Genel Bilgiler			
Birim Adı	Selçuklu Araştırmaları Enstitüsü		
Adres	Selçuk Üniversitesi Alaeddin Keykubat Yerleşkesi Müze Binası Kat:2 Selçuklu / KONYA		
Telefon/Faks	0332 223 08 02-05		
E-Posta	<a href="mailto:selcuklu@selcuk.edu.tr">selcuklu@selcuk.edu.tr</a>		
Web Adresi	<a href="https://selcuk.edu.tr/Birim/enstituler/selcuklu_arastirmalari_enstitusu-enstitu/1840">https://selcuk.edu.tr/Birim/enstituler/selcuklu_arastirmalari_enstitusu-enstitu/1840</a>		
Enstitü Yöneticileri			
Görev	Ad-Soyad	Telefon	E-Posta
Müdür	Prof. Dr. Mustafa DEMİRCİ	03322230803	<a href="mailto:mdemirci@selcuk.edu.tr">mdemirci@selcuk.edu.tr</a>
Müdür Yardımcısı	Dr. Öğr. Üyesi Abdullah BURGU	03322230805	<a href="mailto:aburgu@selcuk.edu.tr">aburgu@selcuk.edu.tr</a>
Enstitü Sekreteri	Mahmut ÖZDEMİR	03322230811	<a href="mailto:mahmutozdemir@selcuk.edu.tr">mahmutozdemir@selcuk.edu.tr</a>

<b>Kalite Komisyon Başkanı</b>	Prof. Dr. Mustafa DEMİRCİ	03322230803	<a href="mailto:mdemirci@selcuk.edu.tr">mdemirci@selcuk.edu.tr</a>
<b>Kalite Temsilcisi</b>	Dr. Öğr. Üyesi Abdullah BURGU	03322230805	<a href="mailto:aburgu@selcuk.edu.tr">aburgu@selcuk.edu.tr</a>
<b>Kalite Öğrenci Temsilcisi</b>	Semiye DERELİ	03322230814	<a href="mailto:semiye.dereli@selcuk.edu.tr">semiye.dereli@selcuk.edu.tr</a>

## 2. Tarihsel Gelişimi

Selçuklu Araştırmaları Enstitüsü; Selçuklu Araştırmaları Merkezi olarak 1985 yılında Uzluk Ailesinin (Feridun Nafiz Uzluk-Şehabettin Uzluk-Nimetullah Uzluk) vasiyet ve bağışları ile kurulmuştur.

Merkez 1990'lı yıllara kadar Selçuk Üniversitesi Mimarlık ve Mühendislik Fakültesi'nde küçük bir odada faaliyetlerini sürdürmüş, daha sonra Mevlâna Türbesi yakınlarında tahsis edilen bir binaya taşınarak 2013 yılına kadar orada hizmet vermiştir. 2013 yılında ise Selçuk Üniversitesi BESYO binasına taşınan Selçuklu Araştırmaları Merkezi'nin çeşitli yazma ve kitaplardan oluşan 14 bin nadide kitaplık kütüphanesi, Prof. Dr. Erol GÜNGÖR Kütüphanesi'nin mahzenine depolanarak çürümeye bırakılmıştır. Bu aşamada Selçuklu Araştırmaları Merkezi'nin faaliyetleri de yok denecek kadar azalmıştır.

2017 yılından itibaren Müze Binası'nın ikinci katına taşınan Selçuklu Araştırmaları Merkezi, aktif olarak Selçuklu Kültür ve Medeniyeti alanında çalışmalarına başlamış, kütüphanesi tasnif edilmiş, yazma eserler CD ortamına aktarılmış, Uzluk İhtisas Kütüphanesi ile SÜSAK Kütüphanesi, Prof. Dr. Erol GÜNGÖR Kütüphanesi ile entegre edilerek, öğrenciler ve araştırmacıların hizmetine sunulmuştur.

Selçuklu Araştırmaları Merkezi'nin bünyesinde 2016 yılından itibaren *Selçuklu Araştırmaları Dergisi* adıyla yılda iki kez düzenli olarak yayımlanmaya başlamıştır. *Selçuklu Araştırmaları Dergisi* günümüzde uluslararası veri tabanı ve indexlerde taranmaktadır.

Türkiye Selçuklularının başkentliğini yaptığı Konya'da, üniversitemizin de adını aldığı Selçuklu Medeniyeti ve Kültürünün temsili ve bu alanda uluslararası düzeyde lisansüstü eğitimlerin verilmesi, araştırmacıların yetiştirilmesi ve bilimsel toplantıların devam ettirilmesi gerekliliği ile, üniversite yöneticilerimizin gayretleriyle merkez Cumhurbaşkanlığı kararıyla Enstitü'ye dönüştürülmüştür. Bu adda bir enstitü, daha önce de belirtildiği gibi Türkiye'de ilk ve tektir. Selçuklu Araştırmaları Enstitüsü şimdiye kadar olduğu gibi bundan sonra da Selçuklu Kültür ve Medeniyeti alanındaki çalışmalara öncülük etmeye devam edecektir.

Enstitü bünyesinde lisansüstü programlarına yapılan başvuru sonucunda YÖK'ten 16 Temmuz 2021 tarihinde olumlu karar gelmiştir. Enstitüde "Selçuklu Tarihi ve Medeniyeti Anabilim Dalı" ile "Selçuklu Sanatı ve Arkeolojisi Anabilim Dalı" kurularak açılan yüksek lisans programlarına 2021-2022 Eğitim-Öğretim yılı Güz yarıyılında öğrenci kabul edilmiş ve bugüne kadar üç mezun vermiştir.

## 2.1. Akademik ve İdari Personel Bilgileri

Mevcut halde kadrolu olarak çalışmakta olan öğretim elemanı sayısı ve idari personel hizmet dağılımı Tablo 2 ve Tablo 3'te verilmiştir.

**Tablo 2.** Kadrolu çalışan akademik personel sayısı

Bölüm/Program	Profesör	Doçent	Dr. Öğretim Üyesi	Öğretim Görevlisi	Toplam
Selçuklu Tarihi ve Medeniyeti ABD					
Selçuklu Sanatı ve Arkeolojisi ABD					

**Tablo 3.** İdari personel hizmet sınıfı dağılımı

Hizmet sınıfı	Ünvanı	Kişi Sayısı
Genel	İdari Personel	6

## 2.2.Eğitim-Öğretim Hizmeti Sunan Birimler

**Tablo 4.** Akademik Birim Program Listesi

Program Adı	Program Türü	Program Seviyesi	Program Dili	Ortak Derece	Çift Anadal/Yandal	Alanı
Selçuklu Tarihi ve Medeniyeti ABD	Yüksek Lisans		Türkçe			
Selçuklu Sanatı ve Arkeolojisi ABD	Yüksek Lisans		Türkçe			

**Tablo 5.** Programlarda eğitim gören mevcut öğrenci sayısı

Program Adı	Lisans Öğrenci Sayısı	Lisansüstü Öğrenci Sayısı
Selçuklu Tarihi ve Medeniyeti ABD		3
Selçuklu Sanatı ve Arkeolojisi ABD		2
<b>TOPLAM</b>		5



## **Birim Misyonu, Vizyonu, Değerler ve Hedefleri**

### **2.3.Misyon**

48 yıllık bir geçmişi bulunan Selçuk Üniversitesinin bu deneyiminden güç almak, milli ve manevi değerler ön planda tutularak ait olduğu toplumun gelecek vizyonunda da pay sahibi olmayı hedefleyen, Selçuklu Araştırmaları Enstitüsü, Cumhurbaşkanlığının Oluru ile 5 Şubat 2021 yılında kurulmuştur. Enstitü aynı yıl Tezli Yüksek Lisans programı kabulü ile Selçuklu Tarihi ve Medeniyeti Anabilim Dalı ile Selçuklu Sanatı ve Arkeolojisi Anabilim Dalında lisansüstü öğrenci eğitimine başlamıştır. Enstitünün başlıca amacı nitelikli, alanında uzman, kaynak diline hakim araştırmacılar yetiştirmek, Selçuklu Tarihi alanında yapılan araştırmalarla uluslararası camiada söz sahibi olmak, karşılıklı işbirliği ile ortak tarihi projeler hazırlamak, milli ve milletler arası bilimsel toplantılar düzenlemek, yayımlar yapmak, Selçukluların kültürel mirasını korumak ve arşivlemek, bu mirası tanıtmak için sergiler açmak, araştırma ve tanıtım gezileri yapmaktır. Ayrıca Selçuklu Tarihi, kültürü ve medeniyeti alanlarında konferans ve panellerle hem akademik camiyayı hem de halkı bilgilendirici konuşmalar düzenlemek de enstitünün başlıca hedeflerindedir.

### **2.4.Vizyon**

Tarihte yüzyıllarca iz bırakmış ve medeniyetiyle kendisinden sonraki dönemleri derinden etkilemiş olan Selçukluların siyasi, tarihi kültürel ve sanat alanlarında geride bıraktığı izleri araştırarak bilim dünyası ile paylaşmak, bu sayede Türk İslâm Tarihinin diğer dönemlerine göre gölgede kalmış olan Selçuklu döneminin daha yakından tanınmasını sağlamaktır. Bu alanda yurt içinde ve yurt dışında çalışma yapan bilim adamlarını bir araya getirerek Selçuklu devrinin bütün değerlerini günümüze taşımaktır.

### **2.5.Değerler**

- Bilimin evrenselliği ve akademik özgürlük
- Kurumsal özerklik
- Şeffaf, hesap verebilir, katılımcı ve paydaş iş birliğine dayalı bir yönetim
- Sürdürülebilir kalite yönetimi
- Öğrenci odaklılık
- Doğaya duyarlılık
- Farkındalık yaratan sosyal sorumluluk bilinci
- Etik değerlere bağlılık

## 2.6.Hedefler

- Lisansüstü öğrenci sayısını artırmak.
- Lisansüstü eğitim-öğretimin uluslararası nicelik ve niteliğini artırmak.
- Öğrenen merkezli eğitimi ve akreditasyonu yaygınlaştırmak.
- Yüksek nitelikli yayınların sayısını artırmak.
- Disiplinler arası ve uluslararası ortak çalışmaların sayısını artırmak.
- Ömür boyu eğitim faaliyetlerini çeşitlendirmek.
- Mezunlarla ilişkileri kariyer gelişimi faaliyetleri ile entegreli olarak geliştirmek.
- Paydaş ilişkileri ve kalite yönetimi temelli kurumsal gelişimi artırmak.

**NOT: Olgunluk düzeylerini silmeyiniz. 1-5 arası verilen olgunluk düzeyi için yalnızca bir maddeyi seçiniz ve seçtiğiniz maddeyi renklendirerek gösteriniz. Tüm Olgunluk düzeyleri için geçerlidir.**

## A. LİDERLİK, YÖNETİM VE KALİTE

### A.1. Liderlik ve Kalite

Selçuklu Araştırmaları Enstitüsü yönetim kadrosu 1 müdür, 1 müdür yardımcısı ve 1 enstitü sekreterinden; enstitü yönetim kurulu 6 kişiden oluşmaktadır.

#### A.1.1. Yönetim modeli ve idari yapı

Selçuklu Araştırmaları Enstitüsünün yönetim modeli ve tüm karar alma süreçleri 2547 sayılı "Yükseköğretim Kanunu" ile "Lisans Üstü Eğitim-Öğretim Enstitülerinin Teşkilât ve İşleyiş Yönetmeliği" mevzuatı doğrultusunda akademik ve idari olarak yapılanmakta ve yönetilmektedir. Enstitü organları; enstitü müdürü, enstitü kurulu ve enstitü yönetim kuruludur. Enstitünün işleyişine yönelik iş akış süreçleri tanımlıdır ve enstitünün web sayfasında yayımlanmıştır.

#### Olgunluk Düzeyi

- 1- Birimin misyonuyla uyumlu ve stratejik hedeflerini gerçekleştirmeyi sağlayacak bir yönetim modeli ve organizasyonel yapılanması bulunmamaktadır
- 2- Birimin misyon ve stratejik hedeflerine ulaşmasını güvence altına alan ve süreçleriyle uyumlu yönetim modeli ve idari yapılanması belirlenmiştir.

- 3- Birimin yönetim modeli ve organizasyonel yapılanması birim ve alanların genelini kapsayacak şekilde faaliyet göstermektedir.
- 4- Birimin yönetim ve organizasyonel yapılanmasına ilişkin uygulamaları izlenmekte ve iyileştirilmektedir.
- 5- İçe geliştirilmiş, sistematik, sürdürülebilir ve örnek gösterilebilir uygulamalar bulunmaktadır.

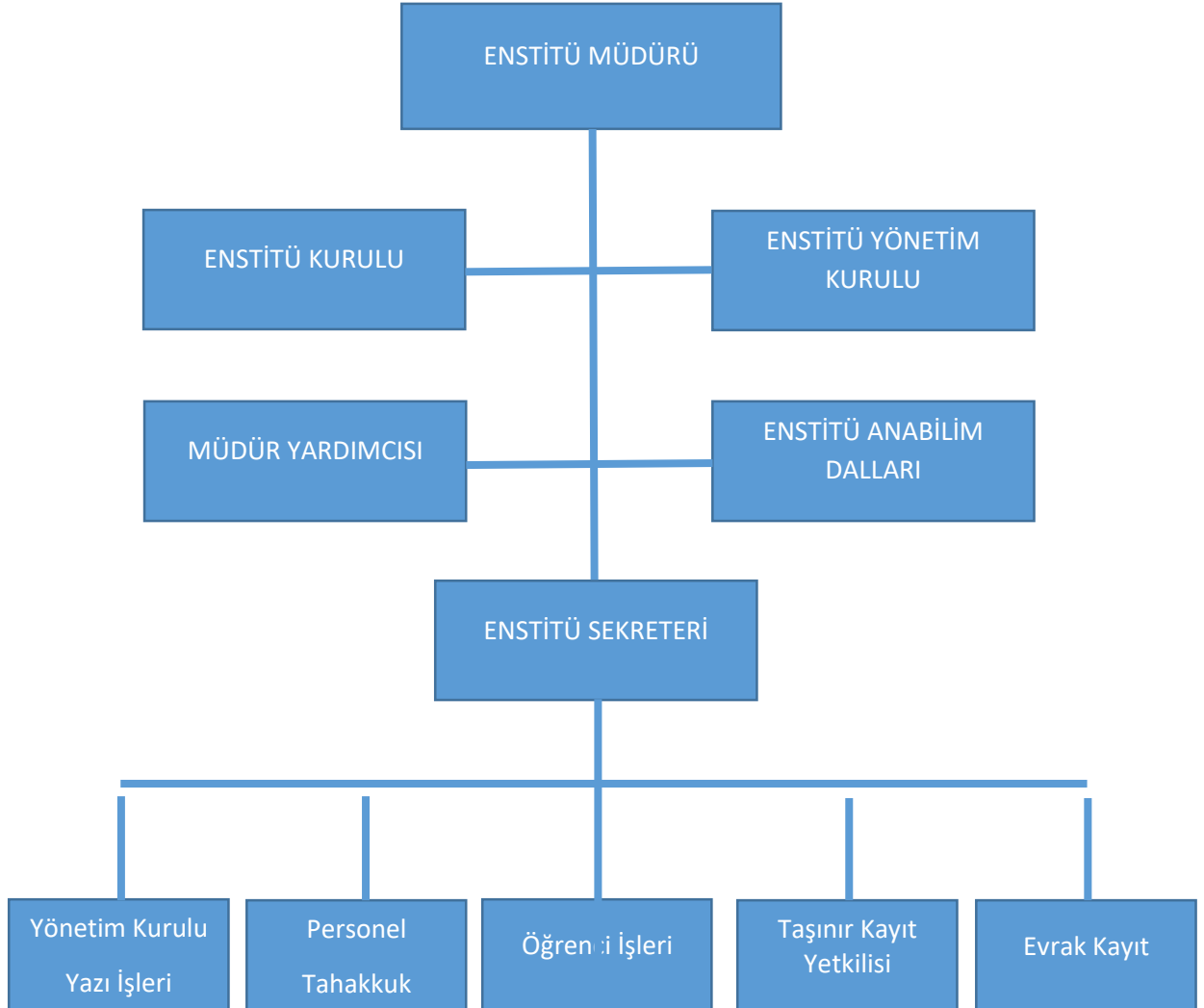
## Kanıtlar

### [A.1.1.1.Organizasyon Şeması](#)

### [A.1.1.2.Görev Tanımları](#)

### [A.1.1.3.İş Akış Süreçleri](#)

## Organizasyon Şeması



## Enstitü Yönetim Kurulu

Yönetim Kurulu Başkanı	Prof. Dr. Mustafa DEMİRCİ
Yönetim Kurulu Üyesi (Müdür Yardımcısı)	Dr. Öğr. Üyesi Abdullah BURGU
Yönetim Kurulu Üyesi	Prof. Dr. Hüseyin YILMAZ
Yönetim Kurulu Üyesi	Doç. Dr. Fatma Şeyma BOYDAK
Yönetim Kurulu Üyesi	Dr. Öğr. Üyesi Ayben KAYIN
Yönetim Kurulu Üyesi	Dr. Öğr. Üyesi Yurdagül ÖZDEMİR
Raportör (Enstitü Sekreteri)	Mahmut ÖZDEMİR

### A.1.2. Liderlik

Enstitü müdürü, birimin lideridir ve enstitüye planlama ve uygulama faaliyetlerinin yürütülmesini sağlar. Enstitü, ilgili mevzuat çerçevesinde Üniversite kalite komisyonunun bir üyesi olarak verilen sorumluluklar ile görevini sürdürmektedir. Üniversite Kalite Komisyonu tarafından birim kalite komisyonunun görev tanımları ve sorumlulukları belirlenmiştir. Selçuklu Araştırmaları Enstitüsü kalite komisyonu, Selçuk Üniversitesi Kalite Komisyonunun alt organlarından biridir. Komisyonda müdür yardımcısı, enstitü sekreteri, üye ve öğrenci temsilcisi bulunmaktadır. Kalite kapsamında yapılan toplantılara, öğrencileri ilgilendiren konuların karar alma süreçlerine komisyonun öğrenci üyesi katılmaktadır. Enstitü kalite güvencesi çalışmaları kapsamında sürekli iyileştirme modeli ile PUKÖ döngüsü yönetim sistemini sistemli biçimde uygulanabilir hâle getirmeyi planlamaktadır. Bu doğrultuda çalışmalarını güncellemekte, tüm enstitü birimlerini kapsayacak şekilde hedeflerini belirlemektedir. Akademik ve idari birimler ile yönetim arasında etkin bir iletişim ağı kurulmuştur. Enstitünün yönetici düzeyinde görev yapmakta olan personelinin performansı, birim personeli tarafından değerlendirilmektedir.

### Olgunluk Düzeyi

- 1- Birimde kalite güvencesi sisteminin yönetilmesi ve kalite kültürünün içselleştirilmesini destekleyen etkin bir liderlik yaklaşımı bulunmamaktadır.
- 2- Birimde liderlerin kalite güvencesi sisteminin yönetimi ve kültürünün içselleştirilmesi konusunda sahipliği ve motivasyonu bulunmaktadır.
- 3- Birimin geneline yayılmış, kalite güvencesi sistemi ve kültürünün gelişimini destekleyen etkin liderlik uygulamaları bulunmaktadır.
- 4- Liderlik uygulamaları ve bu uygulamaların kalite güvencesi sistemi ve kültürünün gelişimine katkısı izlenmekte ve bağlı iyileştirmeler gerçekleştirilmektedir.
- 5- İçselleştirilmiş, sistematik, sürdürülebilir ve örnek gösterilebilir uygulamalar bulunmaktadır.

## **Kanıtlar**

[A.1.2.1.Enstitü Kalite Komisyonu](#)

[A.1.2.2.Enstitü Danışman Kurulu](#)

[A.1.2.3.Lisansüstü Ödül Yönergesi](#)

### **A.1.3. Birimsel dönüşüm kapasitesi**

Selçuklu Araştırmaları Enstitüsünün kurumsal dönüşümü, geleceğe hazırlanma amacıyla Anabilim Dallarına bağlı programların katkısı ve Üniversitemizin plan ve hedefleri doğrultusunda yürütülmektedir.

#### **Olgunluk Düzeyi**

- 1- Birimde değişim yönetimi bulunmamaktadır.
- 2- Birimde değişim ihtiyacı belirlenmiştir.
- 3- Birimde değişim yönetimi yaklaşımı birimin geneline yayılmış ve bütüncül olarak yürütülmektedir.
- 4- Amaç, misyon ve hedefler doğrultusunda gerçekleştirilen değişim yönetimi uygulamaları izlenmekte ve önlemler alınmaktadır.
- 5- İçselleştirilmiş, sistematik, sürdürülebilir ve örnek gösterilebilir uygulamalar bulunmaktadır.

## **Kanıtlar**

[A.1.3.1.Selçuk Üniversitesi Stratejik Planı \(2022-2026\)](#)

### **A.1.4. İç kalite güvencesi mekanizmaları**

Selçuklu Araştırmaları Enstitüsünün kalite çalışmaları, Üniversite Kalite Komisyonu ile uyum içinde yürütülmektedir. Enstitünün bu süreç için oluşturulmuş kalite komisyonu bulunmaktadır. Kalite süreçleri yönetsel faaliyetlerle birlikte yapıldığı için enstitü müdür yardımcısı ve enstitü sekreteri kalite komisyonunda yer almaktadır. Kalite faaliyetleri, Enstitü müdür yardımcısının başkanlığında, Selçuk Üniversitesi Kalite Komisyonunun belirlediği esaslarına göre yürütülmektedir.

#### **Olgunluk Düzeyi**

- 1- Birimin tanımlanmış bir iç kalite güvencesi sistemi bulunmamaktadır.
- 2- Birimin iç kalite güvencesi süreç ve mekanizmaları tanımlanmıştır.
- 3- İç kalite güvencesi sistemi birimin geneline yayılmış, şeffaf ve bütüncül olarak yürütülmektedir.

- 4- İç kalite güvencesi sistemi mekanizmaları izlenmekte ve ilgili paydaşlarla birlikte iyileştirilmektedir.
- 5- İçselleştirilmiş, sistematik, sürdürülebilir ve örnek gösterilebilir uygulamalar bulunmaktadır.

## **Kanıtlar**

[A.1.4.1.İş Akış Şemaları](#)

[A.1.4.2.Selçuk Üniversitesi Stratejik Planı \(2022-2026\)](#)

[A.1.4.3.Selçuk Üniversitesi Kalite Komisyonu Çalışma Usul ve Esasları](#)

[A.1.4.4.Enstitü Kalite Komisyonu](#)

## **A.1.5. Kamuoyunu bilgilendirme ve hesap verebilirlik**

Kamuoyunu bilgilendirme ilkesel olarak benimsenmiştir, tüm bilgilendirme adımları sistematik olarak atılmaktadır. Bilgilendirmeler web sayfası ve sosyal medya aracılığıyla yapılmaktadır. Enstitü web sayfası doğru, güncel, ilgili ve kolayca erişilebilir bilgiyi vermektedir; bunun sağlanması için gerekli mekanizma mevcuttur. İlan edilen takvim çerçevesinde gerçekleştirilir, sorumluları nettir. Alınan geri dönütler ile etkinliği değerlendirilmektedir. Birimin bölgesindeki dış paydaşları, ilişkili olduğu yerel yönetimler, diğer üniversiteler, kamu birimi kuruluşları, sivil toplum kuruluşları, sanayi ve yerel halk ile ilişkileri değerlendirilmektedir.

## **Olgunluk Düzeyi**

- 1- Birimde kamuoyunu bilgilendirmek ve hesap verebilirliği gerçekleştirmek üzere mekanizmalar bulunmamaktadır.
- 2- Birimde şeffaflık ve hesap verebilirlik ilkeleri doğrultusunda kamuoyunu bilgilendirmek üzere tanımlı süreçler bulunmaktadır.
- 3- Birim tanımlı süreçleri doğrultusunda kamuoyunu bilgilendirme ve hesap verebilirlik mekanizmalarını işletmektedir.
- 4- Birimin kamuoyunu bilgilendirme ve hesap verebilirlik mekanizmaları izlenmekte ve paydaş görüşleri doğrultusunda iyileştirilmektedir.
- 5- İçselleştirilmiş, sistematik, sürdürülebilir ve örnek gösterilebilir uygulamalar bulunmaktadır.

## **Kanıtlar**

[A.1.5.1.Haberler Sayfamız](#)

[A.1.5.2.Selçuklu Araştırmaları Enstitüsü Birim Öz Değerlendirme Raporu \(2022\)](#)

[A.1.5.3.Enstitü Sosyal Medya Duyuruları](#)

## A.2. Misyon ve Stratejik Amaçlar

Birim; vizyon, misyon ve amacını gerçekleştirmek üzere politikaları doğrultusunda oluşturduğu stratejik amaçlarını ve hedeflerini planlayarak uygulamalı, performans yönetimi kapsamında sonuçlarını izleyerek değerlendirmeli ve kamuoyuyla paylaşmalıdır.

### A.2.1. Misyon, vizyon ve politikalar

Misyon ve vizyon ifadesi tanımlanmıştır, birim çalışanlarınca bilinir ve paylaşılır. Birime özeldir, sürdürülebilir bir gelecek yaratmak için yol göstericidir. Kalite güvencesi politikası vardır, paydaşların görüşü alınarak hazırlanmıştır. Politika birim çalışanlarınca bilinir ve paylaşılır. Politika belgesi yalın, somut, gerçekçidir. Sürdürülebilir kalite güvencesi sistemini ana hatlarıyla tarif etmektedir. Kalite güvencesinin yönetim şekli, yapılanması, temel mekanizmaları, merkezi kurgu ve birimlere erişimi açıklanmıştır. Aynı şekilde eğitim ve öğretim (uzaktan eğitimi de kapsayacak şekilde), araştırma ve geliştirme, toplumsal katkı, yönetim sistemi ve uluslararasılaşma politikaları vardır ve kalite güvencesi politikası için sayılan özellikleri taşır. Bu politika ifadelerinin somut sonuçları, uygulamalara yansıyan etkileri vardır; örnekleri sunulabilir.

#### Olgunluk Düzeyi

- 1- Birimde tanımlanmış misyon, vizyon ve politikalar bulunmamaktadır.
- 2- Birimin tanımlanmış ve birime özgü misyon, vizyon ve politikaları bulunmaktadır.
- 3- Birimin genelinde misyon, vizyon ve politikalarla uyumlu uygulamalar bulunmaktadır.
- 4- Misyon, vizyon ve politikalar doğrultusunda gerçekleştirilen uygulamalar izlenmekte ve paydaşlarla birlikte değerlendirilerek önlemler alınmaktadır.
- 5- İçselleştirilmiş, sistematik, sürdürülebilir ve örnek gösterilebilir uygulamalar bulunmaktadır.

#### Kanıtlar

##### [A.2.1.1.Vizyon ve Misyon](#)

##### [A.2.1.1.Kalite Politikası](#)

### A.2.2. Stratejik amaç ve hedefler

Stratejik Plan\* kültürü ve geleneği vardır, mevcut dönemi kapsayan, kısa/orta uzun vadeli amaçlar, hedefler, alt hedefler, eylemler ve bunların zamanlaması, önceliklendirilmesi, sorumluları, mali kaynakları bulunmaktadır, tüm paydaşların görüşü alınarak (özellikle stratejik paydaşlar) hazırlanmıştır. Mevcut stratejik plan hazırlanırken bir öncekinin ayrıntılı değerlendirilmesi yapılmış ve kullanılmıştır; yıllık gerçekleştirme takip edilerek ilgili kurullarda tartışılmakta ve gerekli önlemler alınmaktadır

#### Olgunluk Düzeyi

- 1- Birimin stratejik planı bulunmamaktadır.

- 2- Birimin ilan edilmiş bir stratejik planı bulunmaktadır.
- 3- Birimin bütünsel, tüm birimleri tarafından benimsenmiş ve paydaşlarınca bilinen stratejik planı ve bu planıyla uyumlu uygulamaları vardır.
- 4- Birim uyguladığı stratejik planı izlemekte ve ilgili paydaşlarla birlikte değerlendirerek gelecek planlarına yansıtılmaktadır.
- 5- İçselleştirilmiş, sistematik, sürdürülebilir ve örnek gösterilebilir uygulamalar bulunmaktadır.

### A.2.3. Performans yönetimi

Birimde performans yönetimi bulunmamaktadır.

#### Olgunluk Düzeyi

- 1- Birimde performans yönetimi bulunmamaktadır.
- 2- Birimde performans göstergeleri ve performans yönetimi mekanizmaları tanımlanmıştır.
- 3- Birimin geneline yayılmış performans yönetimi uygulamaları bulunmaktadır.
- 4- Birimde performans göstergelerinin işlerliği ve performans yönetimi mekanizmaları izlenmekte ve izlem sonuçlarına göre iyileştirmeler gerçekleştirilmektedir.
- 5- İçselleştirilmiş, sistematik, sürdürülebilir ve örnek gösterilebilir uygulamalar bulunmaktadır.

## A.3. Yönetim Sistemleri

Birim; mali, beşerî ve bilgi kaynaklarını ve süreçlerini yönetmek üzere bir sisteme sahiptir.

### A.3.1. Bilgi yönetim sistemi

Enstitümüzün bilgi yönetimi ve bilişimle ilgili süreçleri tüm üniversitemiz Bilgi İşlem Başkanlığı tarafından yürütülmektedir. Üniversitemizin tüm birimlerinde olduğu gibi Enstitümüzde de elektronik belge yönetim sistemi (EBYS) ve öğrenci bilgi sistemi (OBİS) aktif olarak kullanılmaktadır. Bunun yanı sıra Bilgi İşlem Başkanlığı tarafından dijitalleşme çalışmaları yapılmış; derslik, ders programı, destek hizmetleri gibi konular otomasyona entegre edilmiştir. Ayrıca lisansüstü programlarımızın başvuruları online olarak yürütülmektedir. Enstitümüze yapılacak başvurular başvuru döneminde otomasyon sistemi üzerinden alınmaktadır

#### Olgunluk Düzeyi

- 1- Birimde bilgi yönetim sistemi bulunmamaktadır.
- 2- Birimde birimsel bilginin edinimi, saklanması, kullanılması, işlenmesi ve değerlendirilmesine destek olacak bilgi yönetim sistemleri oluşturulmuştur.
- 3- Birim genelinde temel süreçleri (eğitim ve öğretim, araştırma ve geliştirme, toplumsal katkı, kalite güvencesi) destekleyen entegre bilgi yönetim sistemi işletilmektedir.



- 4- Birimde entegre bilgi yönetim sistemi izlenmekte ve iyileştirilmektedir.
- 5- İçselleştirilmiş, sistematik, sürdürülebilir ve örnek gösterilebilir uygulamalar bulunmaktadır.

## **Kanıtlar**

### [A.3.1.1.Lisansüstü Ön Başvuru Sayfası](#)

### [A.3.1.2.Öğrenci Bilgi Sistemi](#)

### [A.3.1.3.EBYS](#)

## **A.3.2. İnsan kaynakları yönetimi**

Selçuklu Araştırmaları Enstitüsünde ders veren öğretim üyeleri, ilgili fakültelerin kadrolarında bulunmaktadır. Bu sebeple öğretim üyeleri ile ilgili tüm süreçler fakülteler tarafından yönetilmektedir. Üniversitemizin insan kaynakları yönetimindeki süreçleri tanımlıdır ve paylaşılmıştır. Şeffaf şekilde yürütülen bu süreçler birimdeki herkes tarafından bilinmektedir. Eğitim ve liyakat öncelikli kriter olup yetkinliklerin artırılması temel hedeftir. Üniversite üst yönetimi tarafından akademik ve idari personel memnuniyeti düzenli olarak değerlendirilmekte ve gerekli düzenlemeler yapılmaktadır.

## **Olgunluk Düzeyi**

- 1- Birimde insan kaynakları yönetimine ilişkin tanımlı süreçler bulunmamaktadır.
- 2- Birimde stratejik hedefleriyle uyumlu insan kaynakları yönetimine ilişkin tanımlı süreçler bulunmaktadır.
- 3- Birimin genelinde insan kaynakları yönetimi doğrultusunda uygulamalar tanımlı süreçlere uygun bir biçimde yürütülmektedir.
- 4- Birimde insan kaynakları yönetimi uygulamaları izlenmekte ve ilgili iç paydaşlarla değerlendirilerek iyileştirilmektedir.
- 5- İçselleştirilmiş, sistematik, sürdürülebilir ve örnek gösterilebilir uygulamalar bulunmaktadır.

## **Kanıtlar**

### [A.3.2.1.Akademik Personel Görev Yetki ve Sorumluluk Belgesi](#)

### [A.3.2.2.Enstitü Sekreteri Görev Yetki ve Sorumluluk Belgesi](#)

### [A.3.2.3.Öğretim Üyeliği Kadrolarına Atanma ve Yükseltme Kriterleri Yönergesi](#)

## **A.3.3. Finansal kaynakların yönetimi**

Enstitümüzün finansal süreçleri ve yönetimi Rektörlük makamınca yürütülmektedir.

## **Olgunluk Düzeyi**

- 1- Birimde finansal kaynakların yönetimine ilişkin tanımlı süreçler bulunmamaktadır.

2- Birimde finansal kaynakların yönetimine ilişkin olarak stratejik hedefler ile uyumlu tanımlı süreçler bulunmaktadır.

- 3- Birimin genelinde finansal kaynakların yönetime ilişkin uygulamalar tanımlı süreçlere uygun biçimde yürütülmektedir.
- 4- Birimde finansal kaynakların yönetim süreçleri izlenmekte ve iyileştirilmektedir.
- 5- İçselleştirilmiş, sistematik, sürdürülebilir ve örnek gösterilebilir uygulamalar bulunmaktadır.

### A.3.4. Süreç yönetimi

Tüm etkinliklere ait süreçler ve alt süreçler (uzaktan eğitim dâhil) tanımlıdır. Süreçlerdeki sorumlular, iş akışı, yönetim, sahiplenme yazılıdır.

Enstitümüze öğrenci kabulünün ardından ilgili dönem başlangıcında gerçekleştirilen oryantasyon programı ile öğrenciler, enstitüye ait iş akış süreçleri hakkında detaylı olarak bilgilendirilmektedir. İş akış süreçleri enstitümüz web sayfasında yer almakta, iç ve dış paydaşlarla paylaşılmaktadır.

#### Olgunluk Düzeyi

- 1- Birimde eğitim ve öğretim, araştırma ve geliştirme, toplumsal katkı ve yönetim sistemine ilişkin süreçler tanımlanmamıştır.
- 2- Birimde eğitim ve öğretim, araştırma ve geliştirme, toplumsal katkı ve yönetim sistemi süreç ve alt süreçleri tanımlanmıştır.
- 3- Birimin genelinde tanımlı süreçler yönetilmektedir.
- 4- Birimde süreç yönetimi mekanizmaları izlenmekte ve ilgili paydaşlarla değerlendirilerek iyileştirilmektedir.
- 5- İçselleştirilmiş, sistematik, sürdürülebilir ve örnek gösterilebilir uygulamalar bulunmaktadır.

#### Kanıtlar

##### A.3.4.1. İş Akış Şemaları

### A.4. Paydaş Katılımı

Selçuklu Araştırmaları Enstitüsünün iç paydaşları öğrenciler, idari birimler ve akademik personeldir. Birimin iç ve dış paydaşlarının karar alma, yönetim ve iyileştirme süreçlerine katılım mekanizmaları tanımlanmıştır. Birimin kalite güvencesi süreçleri, öğrenciler, öğretim elemanları ve dış paydaşlardan gelen bildirimler doğrultusunda gerçekleştirilmektedir. Süreçlere katılım sağlayan ve iç paydaşlarımız olan Anabilim Dalı başkanı ile ilgili dönem başlarında sorunlara ve önlemlere yönelik toplantılar yapılmaktadır. Aynı şekilde iç paydaşlarımız olan öğrencilerle yapılan toplantılarda görüşleri alınmaktadır. Anabilim dalı tarafından yapılan dış paydaş toplantıları değerlendirilerek iyileştirmeler için önlemler planlanmaktadır.

#### A.4.1. İç ve dış paydaş katılımı

İç ve dış paydaşların karar alma, yönetim ve iyileştirme süreçlerine katılım mekanizmaları tanımlanmıştır. Gerçekleşen katılımın etkinliği, birimselliği ve sürekliliği irdelenmektedir. Uygulama örnekleri, iç kalite güvencesi sisteminde özellikle öğrenci ve dış paydaş katılımı ve etkinliği mevcuttur. Sonuçlar değerlendirilmekte ve bağlı iyileştirmeler gerçekleştirilmektedir.

#### Olgunluk Düzeyi

- 1- Birimin iç kalite güvencesi sistemine paydaş katılımını sağlayacak mekanizmalar bulunmamaktadır.
- 2- Birimde kalite güvencesi, eğitim ve öğretim, araştırma ve geliştirme, toplumsal katkı, yönetim sistemi ve uluslararasılaşma süreçlerinin PUKÖ katmanlarına paydaş katılımını sağlamak için planlamalar bulunmaktadır.
- 3- Tüm süreçlerdeki PUKÖ katmanlarına paydaş katılımını sağlamak üzere Birimin geneline yayılmış mekanizmalar bulunmaktadır.
- 4- Paydaş katılım mekanizmalarının işleyişi izlenmekte ve bağlı iyileştirmeler gerçekleştirilmektedir.
- 5- İçselleştirilmiş, sistematik, sürdürülebilir ve örnek gösterilebilir uygulamalar bulunmaktadır.

#### Kanıtlar

Kanıt olarak sunulacak belge bulunmamaktadır.

#### A.4.2. Öğrenci geri bildirimleri

Selçuklu Araştırmaları Enstitüsü her eğitim öğretim yarıyılında tüm öğrencilerin katıldığı ‘‘Enstitü Öğrenci Görüşmeleri’’ toplantısı yapmaktadır. Bu toplantılarda eğitim öğretim ile ilgili görüş ve öneriler dile getirilerek çözüm önerileri ve uygulanabilirlikleri değerlendirilmektedir. Her dönem öğrencilerine yönelik online uygulanan öğrenci memnuniyet anketi ve lisansüstü öğretim üyesi değerlendirme anketleri ile ders ve öğretim elemanları hakkında geri bildirimler alınmaktadır. Anket sonuçları öğretim üyeleri ile paylaşılmakta; sonuç raporları web sayfasında yayımlanmaktadır. Bu değerlendirme sonuçları Enstitü Müdürü tarafından öğretim üyeleri ile paylaşılmakta ve öğretim üyelerinden geri bildirimde bulunmaları istenmektedir.

#### Olgunluk Düzeyi

- 1- Birimde öğrenci geri bildirimlerinin alınmasına yönelik mekanizmalar bulunmamaktadır.
- 2- Birimde öğretim süreçlerine ilişkin olarak öğrencilerin geri bildirimlerinin (ders, dersin öğretim elemanı, program, öğrenci iş yükü\* vb.) alınmasına ilişkin ilke ve kurallar oluşturulmuştur.
- 3- Programların genelinde öğrenci geri bildirimleri (her yarıyıl ya da her akademik yılsonunda) alınmaktadır.

- 4- Tüm programlarda öğrenci geri bildirimlerinin alınmasına ilişkin uygulamalar izlenmekte ve öğrenci katılımına dayalı biçimde iyileştirilmektedir. Geri bildirim sonuçları karar alma süreçlerine yansıtılmaktadır.
- 5- İçselleştirilmiş, sistematik, sürdürülebilir ve örnek gösterilebilir uygulamalar bulunmaktadır.

### **Kanıtlar**

Kanıt olarak sunulacak belge bulunmamaktadır.

### **A.4.3. Mezun ilişkileri yönetimi**

Lisansüstü programlardan mezun olan öğrencilerin enstitümüzle ve üniversitemizle ilişkilerini devam ettirebilmesi için Mezun Bilgi Sistemi kurulmuştur.

Enstitümüz ve üniversitemiz mezunlarına ulaşmak, mezunlarımızla etkili bir iletişim ortamı yaratmak, iletişim etkinliğini artırmak ve mezunlarımızla Selçuk Üniversitesi ruhunu paylaşmak amacıyla “Mezun Bilgi Sistemi” oluşturulmuştur. Veri tabanımızda toplanacak veriler vasıtasıyla, mezunlarımız arasındaki iletişimi sağlamak amaçlanmaktadır.

### **Olgunluk Düzeyi**

- 1- Birimde mezun izleme sistemi bulunmamaktadır.
- 2- Programların amaç ve hedeflerine ulaşıp ulaşılmadığının irdelenmesi amacıyla bir mezun izleme sistemine ilişkin planlama bulunmaktadır.
- 3- Birimdeki programların genelinde mezun izleme sistemi uygulamaları vardır.
- 4- Mezun izleme sistemi uygulamaları izlenmekte ve ihtiyaçlar doğrultusunda programlarda güncellemeler yapılmaktadır.
- 5- İçselleştirilmiş, sistematik, sürdürülebilir ve örnek gösterilebilir uygulamalar bulunmaktadır.

### **Kanıtlar**

#### **A.4.3.1. Mezun Bilgi Sistemi**

### **A.5. Uluslararasılaşma**

Birimin uluslararasılaşma süreçlerine ilişkin kurumsal destek alımı planlanmaktadır. Özellikle Selçuklu mirası üzerinde kurulan devletlerden yabancı uyruklu öğrencilerin lisansüstü eğitim amacıyla ülkemize davet edilmesi ve bunun YTB bursları çerçevesinde gerçekleştirilmesi için hazırlıklara başlanmıştır. Ayrıca Özbekistan ve Kazakistan gibi ülkelerle ikili işbirliği projeleri yapılarak Selçuklu Araştırmaları Enstitüsü'ne uluslararası paydaşların katkıları sağlanacaktır.

#### **A.5.1. Uluslararasılaşma süreçlerinin yönetimi**

Birimin uluslararasılaşma süreçlerini Enstitü Müdürü ve yönetim kurulu üyeleri gerçekleştirmektedirler. Ayrıca enstitü bünyesinde yayınlanan Uluslararası Selçuklu

Arařtırmaları Dergisi farklı ÷lkelerden arařtırmacıların kullanımına açık bir řekilde süreç yönetiminin önemli bir aşamasını oluřturmaktadır.

### **Olgunluk Düzeyi**

- 1- Birimin uluslararasılařma süreçlerine iliřkin yönetsel ve organizasyonel yapılanması bulunmamaktadır.
- 2- Birimin uluslararasılařma süreçlerinin yönetim ve organizasyonel yapısına iliřkin planlamalar bulunmaktadır.
- 3- Birimde uluslararasılařma süreçlerinin yönetimine iliřkin organizasyonel yapılanma tamamlanmış olup; řeffaf, kapsayıcı ve katılımcı biçimde işlemektedir.
- 4- Uluslararasılařma süreçlerinin yönetsel ve organizasyonel yapılanması izlenmekte ve iyileřtirilmektedir.
- 5- İřselleřtirilmiş, sistematik, sürdürülebilir ve örnek gösterilebilir uygulamalar bulunmaktadır.

### **A.5.2. Uluslararasılařma kaynakları**

Selçuklu Arařtırmaları Enstitüsü ile ilgili uluslararasılařma kaynakları büyük ölçüde Üniversite Rektörlüğü ve Dıř İliřkiler Koordinatörlüğü tarafından yürütölmektedir. Ayrıca yurtdıřı iř birlięi projelerine dahil olan öğretim üyelerinin ortak projeleri de bu süreci desteklemektedir.

### **Olgunluk Düzeyi**

- 1- Birimin uluslararasılařma faaliyetlerini sürdürebilmesi için yeterli kaynak bulunmamaktadır.
- 2- Birimin uluslararasılařma faaliyetlerini sürdürebilmek için uygun nitelik ve nicelikte fiziki, teknik ve mali kaynakların oluřturulmasına yönelik planları bulunmaktadır.
- 3- Birimin uluslararasılařma kaynakları birimler arası denge gözetilerek yönetilmektedir.
- 4- Birimde uluslararasılařma kaynaklarının daęılımı izlenmekte ve iyileřtirilmektedir.
- 5- İřselleřtirilmiş, sistematik, sürdürülebilir ve örnek gösterilebilir uygulamalar bulunmaktadır.

### **A.5.3. Uluslararasılařma performansı**

Birimde uluslararasılařma faaliyeti bulunmaktadır. Birimde uluslararasılařma politikasıyla uyumlu faaliyetlere yönelik planlamalar bulunmaktadır.

### **Olgunluk Düzeyi**

- 1- Birimde uluslararasılařma faaliyeti bulunmamaktadır.
- 2- Birimde uluslararasılařma politikasıyla uyumlu faaliyetlere yönelik planlamalar bulunmaktadır.
- 3- Birimin geneline yayılmış uluslararasılařma faaliyetleri bulunmaktadır.
- 4- Birimde uluslararasılařma faaliyetleri izlenmekte ve iyileřtirilmektedir.
- 5- İřselleřtirilmiş, sistematik, sürdürülebilir ve örnek gösterilebilir uygulamalar bulunmaktadır.

### **Kanıtlar**

## B. EĞİTİM-ÖĞRETİM

### B.1. Program Tasarımı, Değerlendirmesi ve Güncellenmesi

Öğretim programları, Türkiye Yükseköğretim Yeterlilikleri Çerçevesi (TYYÇ) ile uyumludur, öğretim amaçlarına ve öğrenme çıktılarına uygun olarak tasarlanmaktadır; öğrencilerin ve toplumun ihtiyaçlarına cevap verdiğiinden emin olmak için periyodik olarak değerlendirilmekte ve güncellenmektedir.

#### B.1.1. Programların tasarımı ve onayı

Programların amaçları ve öğrenme çıktıları (kazanımları) oluşturulmuş, TYYÇ ile uyumu belirtilmiş, kamuoyuna ilan edilmiştir. Program yeterlilikleri belirlenirken birimin misyon vizyonu göz önünde bulundurulmuştur. Ders bilgi paketleri varsa ulusal çekirdek programı, varsa ölçütler (örneğin akreditasyon ölçütleri vb.) dikkate alınarak hazırlanmıştır. Kazanımların ifade şekli öngörülen bilişsel, duyuşsal ve devinimsel seviyeyi açıkça belirtmektedir. Program çıktılarının gerçekleştiğinin nasıl izleneceğine dair planlama yapılmıştır, özellikle birimin ortak (generic) çıktıların irdelenme yöntem ve süreci ayrıntılı belirtilmektedir. Öğrenme çıktılarının ve gerekli öğretim süreçlerinin yapılandırılmasında bölüm bazında ilke ve kurallar bulunmaktadır. Program düzeyinde yeterliliklerin hangi eylemlerle kazandırılacağı (yeterlilik-ders-öğretim yöntemi matrisleri) belirlenmiştir. Alan farklılıklarına göre yeterliliklerin hangi eğitim türlerinde (örgün, karma, uzaktan) kazandırılacağı tanımlıdır. Programların tasarımında, fiziksel ve teknolojik olanaklar dikkate alınmaktadır (erişim, sosyal mesafe vb.)

#### Olgunluk Düzeyi

- 1- Birimde programların tasarımı ve onayına ilişkin süreçler tanımlanmamıştır.
- 2- Birimde programların tasarımı ve onayına ilişkin ilke, yöntem, TYYÇ ile uyum ve paydaş katılımını içeren tanımlı süreçler bulunmaktadır.
- 3- Tanımlı süreçler doğrultusunda; Birimin genelinde, tasarımı ve onayı gerçekleşen programlar, programların amaç ve öğrenme çıktılarına uygun olarak yürütülmektedir.
- 4- Programların tasarım ve onay süreçleri sistematik olarak izlenmekte ve ilgili paydaşlarla birlikte değerlendirilerek iyileştirilmektedir.
- 5- İçselleştirilmiş, sistematik, sürdürülebilir ve örnek gösterilebilir uygulamalar bulunmaktadır.

#### Kanıtlar

Kanıt olarak sunulacak belge bulunmamaktadır.

### B.1.2. Programın ders dağılım dengesi

Programın ders dağılımına ilişkin ilke, kural ve yöntemler tanımlıdır. Öğretim programı (müfredat) yapısı zorunlu-seçmeli ders, alan dışı ders dengesini gözetmekte, kültürel derinlik ve farklı disiplinleri tanıma imkânı vermektedir. Ders sayısı ve haftalık ders saati öğrencinin akademik olmayan etkinliklere de zaman ayırabileceği şekilde düzenlenmiştir. Bu kapsamda geliştirilen ders bilgi paketlerinin amaca uygunluğu ve işlerliği izlenmekte ve bağlı iyileştirmeler yapılmaktadır.

#### Olgunluk Düzeyi

- 1- Ders dağılımına ilişkin, ilke ve yöntemler tanımlanmamıştır.
- 2- Ders dağılımına ilişkin olarak alan ve meslek bilgisi ile genel kültür dersleri dengesi, zorunlu-seçmeli ders dengesi, kültürel derinlik kazanma, farklı disiplinleri tanıma imkânları gibi boyutlara yönelik ilke ve yöntemleri içeren tanımlı süreçler bulunmaktadır.
- 3- Programların genelinde ders bilgi paketleri, tanımlı süreçler doğrultusunda hazırlanmış ve ilan edilmiştir.
- 4- Programlarda ders dağılım dengesi izlenmekte ve iyileştirilmektedir.
- 5- İçselleştirilmiş, sistematik, sürdürülebilir ve örnek gösterilebilir uygulamalar bulunmaktadır.

#### Kanıtlar

Kanıt olarak sunulacak belge bulunmamaktadır.

### B.1.3. Ders kazanımlarının program çıktıları ile uyumu

Derslerin öğrenme kazanımları (karma ve uzaktan eğitim de dahil) tanımlanmış ve program çıktıları ile ders kazanımları eşleştirmesi oluşturulmuştur. Kazanımların ifade şekli öngörülen bilişsel, duyuşsal ve devinimsel seviyeyi açıkça belirtmektedir. Ders öğrenme kazanımlarının gerçekleştiğinin nasıl izleneceğine dair planlama yapılmıştır, özellikle alana özgü olmayan (genel) kazanımların irdelenme yöntem ve süreci ayrıntılı belirtilmektedir.

#### Olgunluk Düzeyi

- 1- Ders kazanımları program çıktıları ile eşleştirilmemiştir.
- 2- Ders kazanımlarının oluşturulması ve program çıktılarıyla uyumlu hale getirilmesine ilişkin ilke, yöntem ve sınıflamaları içeren tanımlı süreçler bulunmaktadır.
- 3- Ders kazanımları programların genelinde program çıktılarıyla uyumlandırılmıştır ve ders bilgi paketleri ile paylaşılmaktadır.
- 4- Ders kazanımlarının program çıktılarıyla uyumu izlenmekte ve iyileştirilmektedir.
- 5- İçselleştirilmiş, sistematik, sürdürülebilir ve örnek gösterilebilir uygulamalar bulunmaktadır.

#### Kanıtlar

Kanıt olarak sunulacak belge bulunmamaktadır.

### **B.1.4. Öğrenci iş yüküne dayalı ders tasarımı**

Tüm derslerin AKTS değeri web sayfası üzerinden paylaşılmakta, öğrenci iş yükü takibi ile doğrulanmaktadır. Öğrenci iş yüküne dayalı tasarımda uzaktan eğitimle ortaya çıkan çeşitlilikler de göz önünde bulundurulmaktadır.

#### **Olgunluk Düzeyi**

- 1- Dersler öğrenci iş yüküne dayalı olarak tasarlanmamıştır.
- 2- Öğrenci iş yükünün nasıl hesaplanacağına ilişkin staj, mesleki uygulama hareketlilik gibi boyutları içeren ilke ve yöntemlerin yer aldığı tanımlı süreçleri bulunmaktadır.
- 3- Dersler öğrenci iş yüküne uygun olarak tasarlanmış, ilan edilmiş ve uygulamaya konulmuştur.
- 4- Programlarda öğrenci iş yükü izlenmekte ve buna göre ders tasarımı güncellenmektedir.
- 5- İçselleştirilmiş, sistematik, sürdürülebilir ve örnek gösterilebilir uygulamalar bulunmaktadır.

#### **Kanıtlar**

##### B.1.4.1.AKTS ders bilgi paketleri

### **B.1.5. Programların izlenmesi ve güncellenmesi**

Lisansüstü eğitim hizmetlerinin izlenmesi, değerlendirilmesi ve iyileştirilmesi prosedür doğrultusunda gerçekleştirilmektedir. Programların izlenmesi ve güncellenmesi faaliyeti ihtiyaç duyulan eğitim öğretim hizmetleri paydaşlardan alınan geri bildirimler doğrultusunda değerlendirilmektedir. Her yarıyıl ve ihtiyaç duyulduğunda yapılan enstitü ve kalite kurulu toplantılarında programların, eğitim ve kalite süreçlerinin değerlendirilmesi yapılmaktadır.

#### **Olgunluk Düzeyi**

- 1- Program çıktılarının izlenmesine ve güncellenmesine ilişkin mekanizma bulunmamaktadır.
- 2- Program çıktılarının izlenmesine ve güncellenmesine ilişkin periyot, ilke, kural ve göstergeler oluşturulmuştur.
- 3- Programların genelinde program çıktılarının izlenmesine ve güncellenmesine ilişkin mekanizmalar işletilmektedir.
- 4- Program çıktıları bu mekanizmalar ile izlenmekte ve ilgili paydaşların görüşleri de alınarak güncellenmektedir.
- 5- İçselleştirilmiş, sistematik, sürdürülebilir ve örnek gösterilebilir uygulamalar bulunmaktadır.

#### **Kanıtlar**

Kanıt olarak sunulacak belge bulunmamaktadır.



### **B.1.6. Eğitim ve öğretim süreçlerinin yönetimi**

Birim, eğitim ve öğretim süreçlerini bütüncül olarak yönetmek üzere; organizasyonel yapılanma (üniversite eğitim ve öğretim komisyonu, öğrenme ve öğretme merkezi, vb.), bilgi yönetim sistemi ve uzman insan kaynağına sahiptir. Eğitim ve öğretim süreçleri üst yönetimin koordinasyonunda yürütülmekte olup; bu süreçlere ilişkin görev ve sorumluluklar tanımlanmıştır. Eğitim ve öğretim programlarının tasarlanması, yürütülmesi, değerlendirilmesi ve güncellenmesi faaliyetlerine ilişkin birim genelinde ilke, esaslar ile takvim belirlidir. Programlarda öğrenme kazanımı, öğretim programı (müfredat), eğitim hizmetinin verilme biçimi (örgün, uzaktan, karma, açıktan), öğretim yöntemi ve ölçme-değerlendirme uyumu ve tüm bu süreçlerin koordinasyonu üst yönetim tarafından takip edilmektedir

#### **Olgunluk Düzeyi**

- 1- Birimde eğitim ve öğretim süreçlerini bütüncül olarak yönetmek üzere bir sistem bulunmamaktadır.
- 2- Birimde eğitim ve öğretim süreçlerini bütüncül olarak yönetmek üzere sistem, ilke ve kurallar bulunmaktadır.
- 3- Birimin genelinde eğitim ve öğretim süreçleri belirlenmiş ilke ve kuralara uygun yönetilmektedir.
- 4- Birimde eğitim ve öğretim yönetim sistemine ilişkin uygulamalar izlenmekte ve izlem sonuçlarına göre iyileştirme yapılmaktadır.
- 5- İçselleştirilmiş, sistematik, sürdürülebilir ve örnek gösterilebilir uygulamalar bulunmaktadır.

#### **Kanıtlar**

Kanıt olarak sunulacak belge bulunmamaktadır.

## **B.2. Programların Yürütülmesi**

Birim, hedeflediği nitelikli mezun yeterliliklerine ulaşmak amacıyla öğrenci merkezli ve yetkinlik temelli öğretim, ölçme ve değerlendirme yöntemlerini uygulamaktadır. Birim, öğrenci kabulleri, diploma, derece ve diğer yeterliliklerin tanınması ve sertifikalandırılmasına yönelik açık kriterler belirlemiş; önceden tanımlanmış ve ilan edilmiş kuralları tutarlı şekilde uygulamaktadır.

### **B.2.1. Öğretim yöntem ve teknikleri**

Öğretim yöntemi öğrenciyi aktif hale getiren ve etkileşimli öğrenme odaklıdır. Tüm eğitim türleri içerisinde (örgün, uzaktan, karma) o eğitim türünün doğasına uygun; öğrenci merkezli, yetkinlik temelli, süreç ve performans odaklı disiplinler arası, bütüncü, vaka/uygulama temelinde öğrenmeyi önceleyen yaklaşımlara yer verilir. Bilgi aktarımından çok derin öğrenmeye, öğrenci ilgi, motivasyon ve bağlılığına odaklanılmıştır. Örgün eğitim süreçleri ön lisans, lisans ve yüksek lisans öğrencilerini

kapsayan; teknolojinin sunduđu olanaklar ve ters yüz öğrenme, proje temelli öğrenme gibi yaklaşımlarla zenginleştirilmektedir. Öğrencilerinin araştırma süreçlerine katılımı müfredat, yöntem ve yaklaşımlarla desteklenmektedir. Tüm bu süreçlerin uygulanması, kontrol edilmesi ve gereken önlemlerin alınması sistematik olarak değerlendirilmektedir.

### **Olgunluk Düzeyi**

- 1- Öğrenme-öğretme süreçlerinde öğrenci merkezli yaklaşımlar bulunmamaktadır.
- 2- Öğrenme-öğretme süreçlerinde öğrenci merkezli yaklaşımın uygulanmasına yönelik ilke, kural ve planlamalar bulunmaktadır.
- 3- Programların genelinde öğrenci merkezli öğretim yöntem teknikleri tanımlı süreçler doğrultusunda uygulanmaktadır.
- 4- Öğrenci merkezli uygulamalar izlenmekte ve ilgili iç paydaşların katılımıyla iyileştirilmektedir.
- 5- İçselleştirilmiş, sistematik, sürdürülebilir ve örnek gösterilebilir uygulamalar bulunmaktadır.

### **Kanıtlar**

Kanıt olarak sunulacak belge bulunmamaktadır.

### **B.2.2. Ölçme ve değerlendirme**

Enstitümüz ölçme ve değerlendirme sistemi, Selçuk Üniversitesi Lisansüstü Eğitim ve Öğretim Yönetmeliđi esas alınarak düzenlenmektedir. Öğrenci merkezli ölçme ve değerlendirme, yetkinlik ve performans temelinde yürütülmekte ve öğrencilerin kendini ifade etme olanakları mümkün olduğunca çeşitlendirilmektedir. Ölçme ve değerlendirmenin sürekliliđi çoklu sınav olanakları ve bazıları süreç odaklı (formatif) ödev, proje gibi yöntemlerle sağlanmaktadır. Ders kazanımlarına ve eğitim türlerine (örgün, uzaktan, karma) uygun sınav yöntemleri planlamakta ve uygulanmaktadır. Sınav uygulama ve güvenliđi (örgün/çevrimiçi sınavlar) mekanizmaları bulunmaktadır. Ölçme ve değerlendirme uygulamalarının zaman ve kişiler arasında tutarlılıđı ve güvenirliliđi sağlanmaktadır. Birim, ölçme değerlendirme yaklaşım ve olanaklarını öğrenci-öğretim elemanı geri bildirimine dayalı biçimde iyileştirmektedir. Bu iyileştirmelerin duyurulması, uygulanması, kontrolü, hedeflerle uyumu ve alınan önlemler irdelenmektedir.

### **Olgunluk Düzeyi**

- 1- Programlarda öğrenci merkezli ölçme ve değerlendirme yaklaşımları bulunmamaktadır.
- 2- Öğrenci merkezli ölçme ve değerlendirmeye ilişkin ilke, kural ve planlamalar bulunmaktadır.
- 3- Programların genelinde öğrenci merkezli ve çeşitlendirilmiş ölçme ve değerlendirme uygulamaları bulunmaktadır.
- 4- Öğrenci merkezli ölçme ve değerlendirme uygulamaları izlenmekte ve ilgili iç paydaşların katılımıyla iyileştirilmektedir.
- 5- İçselleştirilmiş, sistematik, sürdürülebilir ve örnek gösterilebilir uygulamalar bulunmaktadır.

## Kanıtlar

### B.2.2.1.Lisansüstü Eğitim ve Öğretim Yönetmeliği

### **B.2.3. Öğrenci kabulü ve önceki öğrenmenin tanınması ve kredilendirilmesi**

Öğrenci kabulüne ilişkin ilke ve kuralları tanımlanmış ve ilan edilmiştir. Bu ilke ve kurallar birbiri ile tutarlı olup, uygulamalar şeffaftır. Diploma, sertifika gibi belge talepleri titizlikle takip edilmektedir. Önceki öğrenmenin (örgün, yaygın, uzaktan/karma eğitim ve serbest öğrenme yoluyla edinilen bilgi ve becerilerin) tanınması ve kredilendirilmesi yapılmaktadır. Uluslararasılaşma politikasına paralel hareketlilik destekleri, öğrenciyi teşvik, kolaylaştırıcı önlemler bulunmaktadır ve hareketlilikte kredi kaybı olmaması yönünde uygulamalar vardır.

### **Olgunluk Düzeyi**

- 1- Birimde öğrenci kabulü, önceki öğrenmenin tanınması ve kredilendirilmesine ilişkin süreçler tanımlanmamıştır.
- 2- Birimde öğrenci kabulü, önceki öğrenmenin tanınması ve kredilendirilmesine ilişkin ilke, kural ve bağlı planlar bulunmaktadır.
- 3- Birimin genelinde planlar dahilinde uygulamalar bulunmaktadır.
- 4- Öğrenci kabulü, önceki öğrenmenin tanınması ve kredilendirilmesine ilişkin süreçler izlenmekte, iyileştirilmekte ve güncellemeler ilan edilmektedir.
- 5- İçselleştirilmiş, sistematik, sürdürülebilir ve örnek gösterilebilir uygulamalar bulunmaktadır.

## Kanıtlar

### B.2.3.1.Lisansüstü Eğitim ve Öğretim Yönetmeliği

### B.2.3.2.Öğrenci Alım İlanı

### B.2.3.3.Tezli Yüksek Lisans Programı Başvuru Sonuçları

### **B.2.4.Yeterliliklerin sertifikalandırılması ve diploma**

Yeterliliklerin onayı, mezuniyet koşulları, mezuniyet karar süreçleri açık, anlaşılır, kapsamlı ve tutarlı şekilde tanımlanmış ve kamuoyu ile paylaşılmıştır. Sertifikalandırma ve diploma işlemleri bu tanımlı sürece uygun olarak yürütülmekte, izlenmekte ve gerekli önlemler alınmaktadır.

### **Olgunluk Düzeyi**

- 1- Birimde diploma onayı ve diğer yeterliliklerin sertifikalandırılmasına ilişkin süreçler tanımlanmamıştır.
- 2- Birimde diploma onayı ve diğer yeterliliklerin sertifikalandırılması na ilişkin kapsamlı, tutarlı ve ilan edilmiş ilke, kural ve süreçler bulunmaktadır.
- 3- Birimin genelinde diploma onayı ve diğer yeterliliklerin sertifikalandırılmasına ilişkin uygulamalar bulunmaktadır.

- 4- Uygulamalar izlenmekte ve tanımlı süreçler iyileştirilmektedir.
- 5- İçselleştirilmiş, sistematik, sürdürülebilir ve örnek gösterilebilir uygulamalar bulunmaktadır.

## **Kanıtlar**

### **B.2.4.1.Lisansüstü Eğitim ve Öğretim Yönetmeliği**

## **B.3. Öğrenme Kaynakları ve Akademik Destek Hizmetleri**

Birim, hedeflediği nitelikli mezun yeterliliklerine ulaşmak ve eğitim- öğretim faaliyetlerini yürütmek için uygun altyapıya, kaynaklara ve ortamlara sahip olmalı ve öğrenme olanaklarının tüm öğrenciler için yeterli ve erişilebilir olmasını güvence altına almalıdır. Birim öğrencilerin akademik gelişimi ve kariyer planlamasına yönelik destek hizmetleri sağlamalıdır.

### **B.3.1. Öğrenme ortamı ve kaynakları**

Sınıf, laboratuvar, kütüphane, stüdyo; ders kitapları, çevrimiçi (online) kitaplar/belgeler/videolar vb. kaynaklar uygun nitelik ve niceliktedir, erişilebilirdir ve öğrencilerin bilgisine/kullanımına sunulmuştur. Öğrenme ortamı ve kaynaklarının kullanımı izlenmekte ve iyileştirilmektedir. Birimde eğitim-öğretim ihtiyaçlarına tümüyle cevap verebilen, kullanıcı dostu, ergonomik, eş zamanlı ve eş zamansız öğrenme, zenginleştirilmiş içerik geliştirme ayrıca ölçme ve değerlendirme ve hizmet içi eğitim olanaklarına sahip bir öğrenme yönetim sistemi bulunmaktadır. Öğrenme ortamı ve kaynakları öğrenci-öğrenci, öğrenci-öğretim elemanı ve öğrenci-materyal etkileşimini geliştirmeye yönelmektedir.

Enstitü kütüphanemiz başta olmak üzere üniversitemizdeki tüm kütüphaneler, lisansüstü programların eğitim öğretiminde kullanılmaktadır. Eğitim öğretim kaynaklarına ulaşım da güvence altındadır. Öğrenciler ve öğretim üyeleri kurumsal e-posta adresleri ve şifreleri ile uzaktan kütüphane sistemine erişilebilmektedir. Öğrencilerimiz kütüphane hizmetlerinden ücretsiz ve sınırsız yararlanmaktadır. Enstitümüzün alana özgü kütüphanesi oldukça zengindir.

## **Olgunluk Düzeyi**

- 1- Birimin eğitim öğretim faaliyetlerini sürdürebilmek için yeterli kaynağı bulunmamaktadır.
- 2- Birimin eğitim-öğretim faaliyetlerini sürdürebilmek için uygun nitelik ve nicelikte öğrenme kaynaklarının (sınıf, laboratuvar, stüdyo, öğrenme yönetim sistemi, basılı/e-kaynak ve materyal, insan kaynakları vb.) oluşturulmasına yönelik planları vardır.
- 3- Birimin genelinde öğrenme kaynaklarının yönetimi alana özgü koşullar, erişilebilirlik ve birimler arası denge gözetilerek gerçekleştirilmektedir.
- 4- Öğrenme kaynaklarının geliştirilmesine ve kullanımına yönelik izleme ve iyileştirilme yapılmaktadır.
- 5- İçselleştirilmiş, sistematik, sürdürülebilir ve örnek gösterilebilir uygulamalar bulunmaktadır.

## **Kanıtlar**

[B.3.1.1.Selçuk Üniversitesi Kütüphanesi](#)

[B.3.1.2.Uzluk İhtisas Kütüphanesi ve SÜSAM Kütüphanesi](#)

[B.3.1.3.Kampüs Dışı Erişim \(Vetis\)](#)

### **B.3.2. Akademik destek hizmetleri**

Öğrencinin akademik gelişimini takip eden, yön gösteren, akademik sorunlarına ve kariyer planlamasına destek olan bir danışman öğretim üyesi bulunmaktadır. Danışmanlık sistemi öğrenci portfolyosu gibi yöntemlerle takip edilmekte ve iyileştirilmektedir. Öğrencilerin danışmanlarına erişimi kolaydır ve çeşitli erişimi olanakları (yüz yüze, çevrimiçi) bulunmaktadır. Psikolojik danışmanlık ve kariyer merkezi hizmetleri vardır, erişilebilirdir (yüz yüze ve çevrimiçi) ve öğrencilerin bilgisine sunulmuştur. Hizmetlerin yeterliliği takip edilmektedir.

#### **Olgunluk Düzeyi**

- 1- Birimde öğrencilerin akademik gelişimi ve kariyer planlamasına yönelik destek hizmetleri bulunmamaktadır.
- 2- Birimde öğrencilerin akademik gelişimi ve kariyer planlaması süreçlerine ilişkin tanımlı ilke ve kurallar bulunmaktadır.
- 3- Birimde öğrencilerin akademik gelişim ve kariyer planlamasına yönelik destek hizmetleri tanımlı ilke ve kurallar dahilinde yürütülmektedir.
- 4- Birimde öğrencilerin akademik gelişimi ve kariyer planlamasına ilişkin uygulamalar izlenmekte ve öğrencilerin katılımıyla iyileştirilmektedir.
- 5- İçselleştirilmiş, sistematik, sürdürülebilir ve örnek gösterilebilir uygulamalar bulunmaktadır.

#### **Kanıtlar**

[B.3.2.1.Kariyer Merkezi](#)

[B.3.2.2.Lisansüstü Eğitim ve Öğretim Yönetmeliği](#)

[B.3.2.3.Öğrenci Danışma Merkezi Yönergesi](#)

### **B.3.3. Tesis ve altyapılar**

Tesis ve altyapılar (yemekhane, yurt, teknoloji donanımlı çalışma alanları; sağlık, ulaşım, bilişim hizmetleri, uzaktan eğitim altyapısı) ihtiyaca uygun nitelik ve niceliktedir, erişilebilirdir ve öğrencilerin bilgisine/kullanımına sunulmuştur. Tesis ve altyapıların kullanımı irdelenmektedir.

#### **Olgunluk Düzeyi**

- 1- Birimde uygun nitelik ve nicelikte tesisler ve altyapı bulunmamaktadır.

- 2- Birimde uygun nitelik ve nicelikte tesis ve altyapının (yemekhane, yurt, sađlık, kütüphane, ulaşım, bilgi ve iletişim altyapısı, uzaktan eğitim altyapısı vb.) kurulmasına ve kullanımına ilişkin planlamalar bulunmaktadır.
- 3- Birimin genelinde tesis ve altyapı erişilebilirdir ve bunlardan fırsat eşitliğine dayalı olarak yararlanılmaktadır.
- 4- Tesis ve altyapının kullanımı izlenmekte ve ihtiyaçlar doğrultusunda iyileştirilmektedir.
- 5- İçselleştirilmiş, sistematik, sürdürülebilir ve örnek gösterilebilir uygulamalar bulunmaktadır.

## **Kanıtlar**

### [B.3.3.1.Sosyal Tesisler İşletme Yönergesi](#)

### [B.3.3.2.Beslenme Hizmetleri Yönergesi](#)

## **B.3.4. Dezavantajlı gruplar**

Dezavantajlı, kırılğan ve az temsil edilen grupların (engelli, yoksul, azınlık, göçmen vb.) eğitim olanaklarına erişimi eşitlik, hakkaniyet, çeşitlilik ve kapsayıcılık gözetilerek sağlanmaktadır. Uzaktan eğitim alt yapısı bu grupların ihtiyacı dikkate alınarak oluşturulmuştur. Üniversite yerleşkelerinde ihtiyaçlar doğrultusunda engelsiz üniversite uygulamaları bulunmaktadır. Bu grupların eğitim olanaklarına erişimi izlenmekte ve geri bildirimleri doğrultusunda iyileştirilmektedir.

## **Olgunluk Düzeyi**

- 1- Birimde dezavantajlı grupların eğitim olanaklarına erişimine ilişkin planlamalar bulunmamaktadır.
- 2- Dezavantajlı grupların eğitim olanaklarına nitelikli ve adil erişimine ilişkin planlamalar bulunmaktadır.
- 3- Dezavantajlı grupların eğitim olanaklarına erişimine ilişkin uygulamalar yürütölmektedir.
- 4- Dezavantajlı grupların eğitim olanaklarına erişimine yönelik uygulamalar izlenmekte ve dezavantajlı grupların görüşleri de alınarak iyileştirilmektedir.
- 5- İçselleştirilmiş, sistematik, sürdürülebilir ve örnek gösterilebilir uygulamalar bulunmaktadır.

## **Kanıtlar**

### [B.3.4.1.Yönetmelik](#)

### [B.3.4.2.Güncel Düzenlemeler](#)

### [B.3.4.3.Engelli Öğrenci İstatistiđi](#)

### [B.3.4.4.Engelsiz Erişim Haritası](#)

### [B.3.4.5.Engelli Öğrenci Otomasyonu](#)

### B.3.5. Sosyal, kültürel, sportif faaliyetler

Öğrenci toplulukları ve bu toplulukların etkinlikleri, sosyal, kültürel ve sportif faaliyetlerine yönelik mekân, bütçe ve rehberlik desteği vardır. Ayrıca sosyal, kültürel, sportif faaliyetleri yürüten ve yöneten idari örgütlenme mevcuttur. Gerçekleştirilen faaliyetler izlenmekte, ihtiyaçlar doğrultusunda iyileştirilmektedir.

#### Olgunluk Düzeyi

- 1- Birimde uygun nitelik ve nicelikte sosyal, kültürel ve sportif faaliyet olanakları bulunmamaktadır.
- 2- Sosyal, kültürel ve sportif faaliyet olanaklarının yaratılmasına ilişkin planlamalar bulunmaktadır.
- 3- Birimin genelinde sosyal, kültürel ve sportif faaliyetler erişilebilirdir ve bunlardan fırsat eşitliğine dayalı olarak yararlanılmaktadır.
- 4- Sosyal, kültürel ve sportif faaliyet mekanizmaları izlenmekte, İhtiyaçlar/talepler doğrultusunda faaliyetler çeşitlendirilmekte ve iyileştirilmektedir.
- 5- İçselleştirilmiş, sistematik, sürdürülebilir ve örnek gösterilebilir uygulamalar bulunmaktadır.

#### Kanıtlar

Kanıt olarak sunulacak belge bulunmamaktadır.

### B.4. Öğretim Kadrosu

Selçuklu Araştırmaları Enstitüsü, öğretim elemanlarının ders görevlendirmesi ile ilgili tüm süreçlerde adildir. Hedeflenen nitelikli mezun yeterliliklerine ulaşmak amacıyla, öğretim elemanlarının eğitim-öğretim yetkinliklerini sürekli geliştirmek için olanaklar sunmaktadır.

#### B.4.1. Atama, yükseltme ve görevlendirme kriterleri

Selçuklu Araştırmaları Enstitüsünün öğretim üyesi kadrosu bulunmamaktadır. Selçuklu Araştırmaları Enstitüsünün tüm öğretim üyeleri ilgili fakültelerin kadrolarındadır. Enstitümüz, öğretim üyelerinin ders görevlendirmesiyle ilgili tüm süreçlerde adildir.

Öğretim üyesi görevlendirmelerinde süreçler ilgili mevzuat doğrultusunda Enstitümüz tarafından yürütülmektedir. Ayrıca öğretim üyelerinin yürüttükleri derslerin uzmanlık alanları ile uyumlu olduğunu gösteren süreç planlanarak uygulama kararı alınmıştır.

Öğretim elemanı atama, yükseltme ve görevlendirme süreç ve kriterleri belirlenmiş ve kamuoyuna açıktır. İlgili süreç ve kriterler akademik liyakati gözetip, fırsat eşitliğini sağlayacak niteliktedir. Uygulamanın kriterlere uygun olduğu kanıtlanmaktadır. Öğretim elemanı ders yükü ve dağılım dengesi şeffaf olarak paylaşılır. Birimin öğretim üyesinden beklentisi bireylerce bilinir. Kadrolu olmayan

öğretim elemanı seçimi ve yarıyıl sonunda performanslarının değerlendirilmesi şeffaf, etkin ve adildir; birimde eğitim-öğretim ilkelerine ve kültürüne uyum gözetilmektedir.

### **Olgunluk Düzeyi**

- 1- Birimin atama, yükseltme ve görevlendirme süreçleri tanımlanmamıştır.
- 2- Birimin atama, yükseltme ve görevlendirme kriterleri tanımlanmış; ancak planlamada alana özgü ihtiyaçlar irdelenmemiştir.
- 3- Birimin tüm alanlar için tanımlı ve paydaşlarca bilinen atama, yükseltme ve görevlendirme kriterleri uygulanmakta ve karar almalarında (eğitim-öğretim kadrosunun işe alınması, atanması, yükseltilmesi ve ders görevlendirmeleri vb.) kullanılmaktadır.
- 4- Atama, yükseltme ve görevlendirme uygulamalarının sonuçları izlenmekte ve izlem sonuçları değerlendirilerek önlemler alınmaktadır.
- 5- İçselleştirilmiş, sistematik, sürdürülebilir ve örnek gösterilebilir uygulamalar bulunmaktadır.

### **Kanıtlar**

[B.4.1.1. Atama, yükseltme ve görevlendirme kriterleri](#)

[B.4.1.2. Öğretim Üyesi Görevlendirme İş Akışı](#)

### **B.4.2. Öğretim yetkinlikleri ve gelişimi**

Lisansüstü Eğitim Enstitüsünün yapılanmasında kadrolu öğretim üyesi bulunmadığı için enstitümüzde ders veren öğretim üyelerinin yetkinlikleri ve gelişimleri rektörlük makamı ve ilgili fakültelerce yapılan faaliyetlerle yürütülmektedir. Öğretim yetkinliklerinin geliştirilmesi konusunda üniversitemizde yapılan toplantılara Enstitümüzde ders veren öğretim üyeleri de davet edilmektedir.

### **Olgunluk Düzeyi**

- 1- Birimde öğretim elemanlarının öğretim yetkinliğini geliştirmek üzere planlamalar bulunmamaktadır.
- 2- Birimin öğretim elemanlarının; öğrenci merkezli öğrenme, uzaktan eğitim, ölçme değerlendirme, materyal geliştirme ve kalite güvencesi sistemi gibi alanlardaki yetkinliklerinin geliştirilmesine ilişkin planlar bulunmaktadır.
- 3- Birimin genelinde öğretim elemanlarının öğretim yetkinliğini geliştirmek üzere uygulamalar vardır.
- 4- Öğretim yetkinliğini geliştirme uygulamalarından elde edilen bulgular izlenmekte ve izlem sonuçları öğretim elemanları ile birlikte irdelenerek önlemler alınmaktadır.
- 5- İçselleştirilmiş, sistematik, sürdürülebilir ve örnek gösterilebilir uygulamalar bulunmaktadır.



### B.4.3. Eğitim faaliyetlerine yönelik teşvik ve ödüllendirme

Öğretim elemanları için “yaratıcı/yenilikçi eğitim fonu”; yarışma ve rekabeti arttırmak üzere “iyi eğitim ödülü” gibi teşvik uygulamaları vardır. Eğitim ve öğretimi önceliklendirmek üzere yükseltme kriterlerinde yaratıcı eğitim faaliyetlerine yer verilir.

#### Olgunluk Düzeyi

- 1- Öğretim kadrosuna yönelik teşvik ve ödüllendirilme mekanizmaları bulunmamaktadır.
- 2- Teşvik ve ödüllendirme mekanizmalarının; yetkinlik temelli, adil ve şeffaf biçimde oluşturulmasına yönelik planlar bulunmaktadır.
- 3- Teşvik ve ödüllendirme uygulamaları birim geneline yayılmıştır.
- 4- Teşvik ve ödül uygulamaları izlenmekte ve iyileştirilmektedir.
- 5- İçselleştirilmiş, sistematik, sürdürülebilir ve örnek gösterilebilir uygulamalar bulunmaktadır.

#### Kanıtlar

Kanıt olarak sunulacak belge bulunmamaktadır.

## C. ARAŞTIRMA VE GELİŞTİRME

### C.1. Araştırma Süreçlerinin Yönetimi ve Araştırma Kaynakları

Birim, araştırma faaliyetlerini stratejik planı çerçevesinde belirlenen akademik öncelikleri ile yerel, bölgesel ve ulusal kalkınma hedefleriyle uyumlu, değer üretebilen ve toplumsal faydaya dönüştürülebilir biçimde yönetmektedir. Bu faaliyetler için uygun fiziki altyapı ve mali kaynaklar oluşturmalı ve bunların etkin şekilde kullanımını sağlamaktadır.

#### C.1.1. Araştırma süreçlerinin yönetimi

Araştırma süreçlerin yönetimine ilişkin benimsenen yaklaşımlar, motivasyon ve yönlendirme işlevinin nasıl tasarlandığı, kısa ve uzun vadeli hedeflerin net ve kesin nasıl tanımlandığı, araştırma yönetimi ekibi ve görev tanımları belirlenmiştir; uygulamalar bu birimsel tercihler yönünde gelişmektedir. Bilimsel araştırma ve sanatsal süreçlerin yönetiminin etkinliği ve başarısı izlenmekte ve iyileştirilmektedir.

#### Olgunluk Düzeyi

- 1- Birimde araştırma süreçlerinin yönetimi ve organizasyonel yapısına ilişkin bir planlama bulunmamaktadır.
- 2- Birimin araştırma süreçlerinin yönetimi ve organizasyonel yapısına ilişkin yönlendirme ve motive etme gibi hususları dikkate alan planlamaları bulunmaktadır.

- 3- Birimin genelinde araştırma süreçlerinin yönetimi ve organizasyonel yapısı birimsel tercihler yönünde uygulanmaktadır.
- 4- Birimde araştırma süreçlerinin yönetimi ve organizasyonel yapısının işlerliği ile ilişkili sonuçlar izlenmekte ve önlemler alınmaktadır.
- 5- İçselleştirilmiş, sistematik, sürdürülebilir ve örnek gösterilebilir uygulamalar bulunmaktadır.

#### **Kanıtlar**

Kanıt olarak sunulacak belge bulunmamaktadır.

#### **C.1.2. İç ve dış kaynaklar**

Birimin fiziki, teknik ve mali araştırma kaynakları misyon, hedef ve stratejileriyle uyumlu ve yeterlidir. Kaynakların çeşitliliği ve yeterliliği izlenmekte ve iyileştirilmektedir. Araştırmaya yeni başlayanlar için üniversite içi çekirdek fonlar vardır ve erişimi kolaydır. Araştırma potansiyelini geliştirmek üzere proje, konferans katılımı, seyahat, uzman daveti destekleri, kişisel fonlar, motivasyonu arttırmak üzere ödül ve rekabetçi yükseltme kriterleri vardır. Üniversite içi kaynakların yıllar içindeki değişimi; bu imkanların etkinliği, yeterliliği, gelişime açık yanları, beklentileri karşılama düzeyi değerlendirilmektedir. Misyon ve hedeflerle uyumlu olarak üniversite dışı kaynaklara yönelme desteklenmektedir. Bu amaçla çalışan destek birimleri ve yöntemleri tanımlıdır ve araştırmacılarca iyi bilinir.

#### **Olgunluk Düzeyi**

- 1- Birimin araştırma ve geliştirme faaliyetlerini sürdürebilmesi için yeterli kaynağı bulunmamaktadır.
- 2- Birimin araştırma ve geliştirme faaliyetlerini sürdürebilmek için uygun nitelik ve nicelikte fiziki, teknik ve mali kaynakların oluşturulmasına yönelik planları bulunmaktadır.
- 3- Birim araştırma ve geliştirme kaynaklarını araştırma stratejisi ve birimler arası dengeyi gözeterek yönetmektedir.
- 4- Birimde araştırma kaynaklarının yeterliliği ve çeşitliliği izlenmekte ve iyileştirilmektedir .
- 5- İçselleştirilmiş, sistematik, sürdürülebilir ve örnek gösterilebilir uygulamalar bulunmaktadır.

#### **Kanıtlar**

Kanıt olarak sunulacak belge bulunmamaktadır.

#### **C.1.3. Doktora programları ve doktora sonrası imkanlar**

Selçuklu Araştırmaları Enstitümüzde doktora programı bulunmamaktadır fakat doktora programının açılması için hazırlıklar yapılmaktadır.

#### **Olgunluk Düzeyi**

1- Birimin doktora programı ve doktora sonrası imkanları bulunmamaktadır.

- 2- Birimin araştırma politikası, hedefleri ve stratejileri ile uyumlu doktora programı ve doktora sonrası imkanlarına ilişkin planlamalar bulunmamaktadır.
- 3- Birimde araştırma politikası, hedefleri ve stratejileri ile uyumlu ve destekleyen doktora programları ve doktora sonrası imkanlar yürütülmektedir.
- 4- Birimde doktora programları ve doktora sonrası imkanlarının çıktıkları düzenli olarak izlenmekte ve iyileştirilmektedir.
- 5- İçselleştirilmiş, sistematik, sürdürülebilir ve örnek gösterilebilir uygulamalar bulunmamaktadır.

## C.2. Araştırma Yetkinliği, İş birlikleri ve Destekler

Birim, öğretim elemanları ve araştırmacıların bilimsel araştırma ve sanat yetkinliğini sürdürmek ve iyileştirmek için olanaklar (eğitim, iş birlikleri, destekler vb.) sunmaktadır.

### C.2.1. Araştırma yetkinlikleri ve gelişimi

Akademik personelin araştırma ve geliştirme yetkinliğini geliştirmek üzere eğitim, çalıştay, proje pazarları vb. gibi sistematik faaliyetler henüz yapılmamıştır.

#### Olgunluk Düzeyi

- 1- Birimde, öğretim elemanlarının araştırma yetkinliğinin geliştirilmesine yönelik mekanizmalar bulunmamaktadır.
- 2- Birimde, öğretim elemanlarının araştırma yetkinliğinin geliştirilmesine yönelik planlar bulunmamaktadır.
- 3- Birimin genelinde öğretim elemanlarının araştırma yetkinliğinin geliştirilmesi ne yönelik uygulamalar yürütülmektedir.
- 4- Birimde, öğretim elemanlarının araştırma yetkinliğinin geliştirilmesine yönelik uygulamalar izlenmekte ve izlem sonuçları öğretim elemanları ile birlikte değerlendirilerek önlemler alınmaktadır.
- 5- İçselleştirilmiş, sistematik, sürdürülebilir ve örnek gösterilebilir uygulamalar bulunmamaktadır.

### C.2.2. Ulusal ve uluslararası ortak programlar ve ortak araştırma birimler

Birimler arası iş birliklerini, disiplinler arası girişimleri özendirerek mekanizmalar mevcuttur değildir. Ortak araştırma veya lisansüstü programları, araştırma ağlarına katılım, ortak araştırma birimleri varlığı, ulusal ve uluslararası iş birlikleri gibi çoklu araştırma faaliyetleri tanımlanmamıştır.

#### Olgunluk Düzeyi

- 1- Birimde ulusal ve uluslararası düzeyde ortak programlar ve ortak araştırma birimleri oluşturma yönünde mekanizmalar bulunmamaktadır.
- 2- Birimde ulusal ve uluslararası düzeyde ortak programlar ve ortak araştırma birimleri ile araştırma ağlarına katılım ve iş birlikleri kurma gibi çoklu araştırma faaliyetlerine yönelik planlamalar ve mekanizmalar bulunmaktadır.
- 3- Birimin genelinde ulusal ve uluslararası düzeyde ortak programlar ve ortak araştırma faaliyetleri yürütülmektedir.
- 4- Birimde ulusal ve uluslararası düzeyde birim içi ve birimler arası ortak programlar ve ortak araştırma faaliyetleri izlenmekte ve ilgili paydaşlarla değerlendirilerek iyileştirilmektedir.
- 5- İçselleştirilmiş, sistematik, sürdürülebilir ve örnek gösterilebilir uygulamalar bulunmaktadır.

### **C.3. Araştırma Performansı**

Birim, araştırma faaliyetlerini verilere dayalı ve periyodik olarak ölçmeli, değerlendirmeli ve sonuçlarını yayımlamalıdır. Elde edilen bulgular, birimin araştırma ve geliştirme performansının periyodik olarak gözden geçirilmesi ve sürekli iyileştirilmesi için kullanılmaktadır.

#### **C.3.1. Araştırma performansının izlenmesi ve değerlendirilmesi**

Lisansüstü programlarda görev alan öğretim üyelerinin araştırma performansını izlemek üzere geçerli olan süreçler tanımlı olup süreçler akademik kadrolarının bulunduğu dekanlıklar tarafından izlenmekte ve iyileştirilmektedir.

##### **Olgunluk Düzeyi**

- 1- Birimde araştırma performansının izlenmesine ve değerlendirmesine yönelik mekanizmalar bulunmamaktadır.
- 2- Birimde araştırma performansının izlenmesine ve değerlendirmesine yönelik ilke, kural ve göstergeler bulunmaktadır.
- 3- Birimin genelinde araştırma performansını izlemek ve değerlendirmek üzere oluşturulan mekanizmalar kullanılmaktadır.
- 4- Birimde araştırma performansı izlenmekte ve ilgili paydaşlarla değerlendirilerek iyileştirilmektedir.
- 5- İçselleştirilmiş, sistematik, sürdürülebilir ve örnek gösterilebilir uygulamalar bulunmaktadır.

#### **C.3.2. Öğretim elemanı/araştırmacı performansının değerlendirilmesi**

Üniversitemizde öğretim elemanlarının araştırma performansları ilgili dekanlıklar tarafından yıl bazında izlenmekte ve değerlendirilmektedir.

## **Olgunluk Düzeyi**

- 1- Birimde öğretim elemanlarının araştırma performansının izlenmesine ve değerlendirmesine yönelik mekanizmalar bulunmamaktadır.
- 2- Birimde öğretim elemanlarının araştırma performansının izlenmesine ve değerlendirmesine yönelik ilke, kural ve göstergeler bulunmaktadır.
- 3- Birimin genelinde öğretim elemanlarının araştırmageliştirme performansını izlemek ve değerlendirmek üzere oluşturulan mekanizmalar kullanılmaktadır.
- 4- Öğretim elemanlarının araştırmageliştirme performansı izlenmekte ve öğretim elemanları ile birlikte değerlendirilerek iyileştirilmektedir.
- 5- İçselleştirilmiş, sistematik, sürdürülebilir ve örnek gösterilebilir uygulamalar bulunmaktadır.

## **D. TOPLUMSAL KATKI**

### **D.1. Toplumsal Katkı Süreçlerinin Yönetimi ve Toplumsal Katkı Kaynakları**

#### **D.1.1. Toplumsal katkı süreçlerinin yönetimi**

Birimin toplumsal katkı politikası birimin toplumsal katkı süreçlerinin yönetimi ve organizasyonel yapısı birimselleşmiştir. Toplumsal katkı süreçlerinin yönetim ve organizasyonel yapısı birimin toplumsal katkı politikası ile uyumludur, görev tanımları belirlenmiştir. Yapının işlerliği izlenmekte ve bağlı iyileştirmeler gerçekleştirilmektedir.

## **Olgunluk Düzeyi**

- 1- Birimde toplumsal katkı süreçlerinin yönetimi ve organizasyonel yapısına ilişkin bir planlama bulunmamaktadır.
- 2- Birimin toplumsal katkı süreçlerinin yönetimi ve organizasyonel yapısına ilişkin planlamaları bulunmaktadır.
- 3- Birimin genelinde toplumsal katkı süreçlerinin yönetimi ve organizasyonel yapısı birimsel tercihler yönünde uygulanmaktadır.
- 4- Birimde toplumsal katkı süreçlerinin yönetimi ve organizasyonel yapısının işlerliği ile ilişkili sonuçlar izlenmekte ve önlemler alınmaktadır.
- 5- İçselleştirilmiş, sistematik, sürdürülebilir ve örnek gösterilebilir uygulamalar bulunmaktadır.

#### **D.1.2. Kaynaklar**

Toplumsal katkı etkinliklerine ayrılan mali kaynaklar üniversite yönetimince belirlenmekte ve yönetilmektedir. Üniversitede sürecin yürütülmesinde tanımlı süreçler bulunmaktadır. Fiziksel ve insan

gücü noktasında destekler ise ilgili fakülteler tarafından sağlanmaktadır. Enstitümüzde planlama, tanımlı süreç ya da mekanizma bulunmamaktadır.

### **Olgunluk Düzeyi**

- 1- Birimin toplumsal katkı faaliyetlerini sürdürebilmesi için yeterli kaynağı bulunmamaktadır.
- 2- Birimin toplumsal katkı faaliyetlerini sürdürebilmek için uygun nitelik ve nicelikte fiziki, teknik ve mali kaynakların oluşturulmasına yönelik planları bulunmamaktadır.
- 3- Birim toplumsal katkı kaynaklarını toplumsal katkı stratejisi ve birimler arası dengeyi gözeterek yönetmektedir.
- 4- Birimde toplumsal katkı kaynaklarının yeterliliği ve çeşitliliği izlenmekte ve iyileştirilmektedir.
- 5- İçselleştirilmiş, sistematik, sürdürülebilir ve örnek gösterilebilir uygulamalar bulunmamaktadır.

## **D.2. Toplumsal Katkı Performansı**

Birim, toplumsal katkı stratejisi ve hedefleri doğrultusunda yürüttüğü faaliyetleri periyodik olarak izlemeli ve sürekli iyileştirmelidir.

### **D.2.1. Toplumsal katkı performansının izlenmesi ve değerlendirilmesi**

Toplumsal katkı çalışmalarının izlenmesi ve değerlendirilmesi ile ilgili faaliyetler ilgili birimler ve üniversite yönetimince gerçekleştirilmektedir. Enstitümüzde planlama, tanımlı süreç ya da mekanizma bulunmamaktadır.

### **Olgunluk Düzeyi**

- 1- Birimde toplumsal katkı performansının izlenmesine ve değerlendirmesine yönelik mekanizmalar bulunmamaktadır.
- 2- Birimde toplumsal katkı performansının izlenmesine ve değerlendirmesine yönelik ilke, kural ve göstergeler bulunmamaktadır.
- 3- Birimin genelinde toplumsal katkı performansını izlemek ve değerlendirmek üzere oluşturulan mekanizmalar kullanılmaktadır.
- 4- Birimde toplumsal katkı performansı izlenmekte ve ilgili paydaşlarla değerlendirilerek iyileştirilmektedir.
- 5- İçselleştirilmiş, sistematik, sürdürülebilir ve örnek gösterilebilir uygulamalar bulunmamaktadır.

## **SONUÇ ve DEĞERLENDİRME**

Bu bölümde Selçuklu Araştırmaları Enstitümüzün güçlü yönleri ve iyileşmeye açık yönleri şu dört başlık altında özet olarak sunulmuştur:

- 1- Liderlik, Yönetim ve Kalite
- 2- Eğitim ve Öğretim
- 3- Araştırma ve Geliştirme
- 4- Toplumsal Katkı

## 1- Liderlik, Yönetim ve Kalite

**Güçlü Yön:** Birimimizde yeniliğe açık, teknoloji ve dijital iletişim araçlarından en iyi şekilde faydalanabilen ve paydaşlarla ortak çalışan bir yönetim anlayışına sahip olması.

Kanıt 1: Yönetim Tablosu

Kanıt 2: İdari Personel Tablosu

Kanıt 3: Yönetim Kurulu Tablosu

Kanıt 4: Görev Tanımları

**İyileşmeye Açık Yön:** Paydaş katılımını daha geniş kitlelere yayabilmek için öğretim üyesi/öğrenci seminerleri ve toplantıları yaygınlaştırılmalıdır.

## 2- Eğitim ve Öğretim

**Güçlü Yön:** Lisansüstü programlara öğrenci kabulünde fırsat eşitliği sağlanarak bütün adayların başvurabileceği bir yol izleniyor olması.

Kanıt 1: [İlan metni](#)

Kanıt 2: [Üniversite Başvuru Otomasyonu](#)

Kanıt 3: [Bilim Sınavı Hakkında Duyuru](#)

**Güçlü Yön:** Yabancı uyruklu öğrencilerin de programa başvurabilmesi.

**İyileşmeye Açık Yönler:**

- Selçuklu Tarihi ve Medeniyeti alanında doktora programı da açılmalıdır.
- Kurumumuzdan özellikle doktora programlarından mezun olan öğrencilerle ilişkin mezun takip sisteminin geliştirilmesi.

## 3- Araştırma ve Geliştirme

**Güçlü Yön:** Enstitümüz araştırma ve geliştirmeye odaklı olmadığı için güçlü yönleri ve iyileşmeye açık yönleri bulunmamaktadır.

## 4- Toplumsal Katkı

**Güçlü Yön:** Kongre, Sempozyum, Panel Ve Konferansların yapılması.

Kanıt 1: [I. Millî Mevlâna Kongresi \(3-5 Mayıs 1985\)](#)

Kanıt 2: [İnsan Hakları, Hoşgörü ve Mevlâna Sempozyumu \(TBMM Kültür Sanat ve Yayın Kurulu ve Konya Valiliği ile birlikte; 26-27 Ekim 1994\)](#)

Kanıt 3: [Ulusal I. Alâeddin Keykubat ve Dönemi Sempozyumu \(06-07 Kasım 2008\)](#)

**Güçlü Yön:** Enstitümüzün Web sitesini ve sosyal medyayı aktif olarak kullanması.

Kanıt 1: [Selçuklu Araştırmaları Enstitüsü Web Sitesi](#)

Kanıt 2: <https://www.instagram.com/selcukluarastirmalarienstitusu/>

**Güçlü Yön:** Enstitümüzün yılda iki defa dergi yayınlaması.

Kanıt 1: [Selçuklu Araştırmaları Dergisi](#)

Kanıt 2: Yayınlarımız → [PROF. DR. SALİM KOCA ARMAĞANI \(1952-2020\)](#)  
→ [SELÇUKLU TARİHİ VE TARİHÇİLİĞİNİN TEMEL MESELELERİ](#)

**Güçlü Yön:** Üniversitemizin mezun takip sisteminin olması.

Kanıt 1: [Mezun sistemi](#)

**İyileşmeye Açık Yönler:**

- Ülkemizdeki diğer üniversiteler ve uluslararası alandaki diğer kurumların özellikle Selçuklu ile ilgili ihtisas çalışmaları yapan lisansüstü eğitim enstitüleri ile iş birliği ve protokollerin geliştirilmesi.